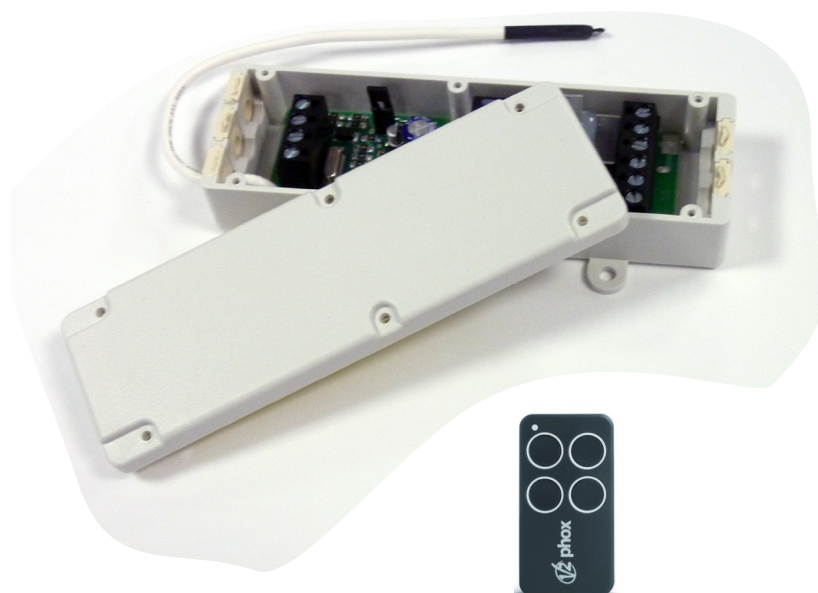




LA TOULOUSAINE

Récepteur **EASY 1-MIXTE** pour moteur central et tubulaire jusqu'à 700W



"La personne actionnant la porte doit avoir une vue directe sur la porte, être à proximité de celle-ci durant le mouvement du tablier et ne doit pas se trouver elle-même dans une position dangereuse."

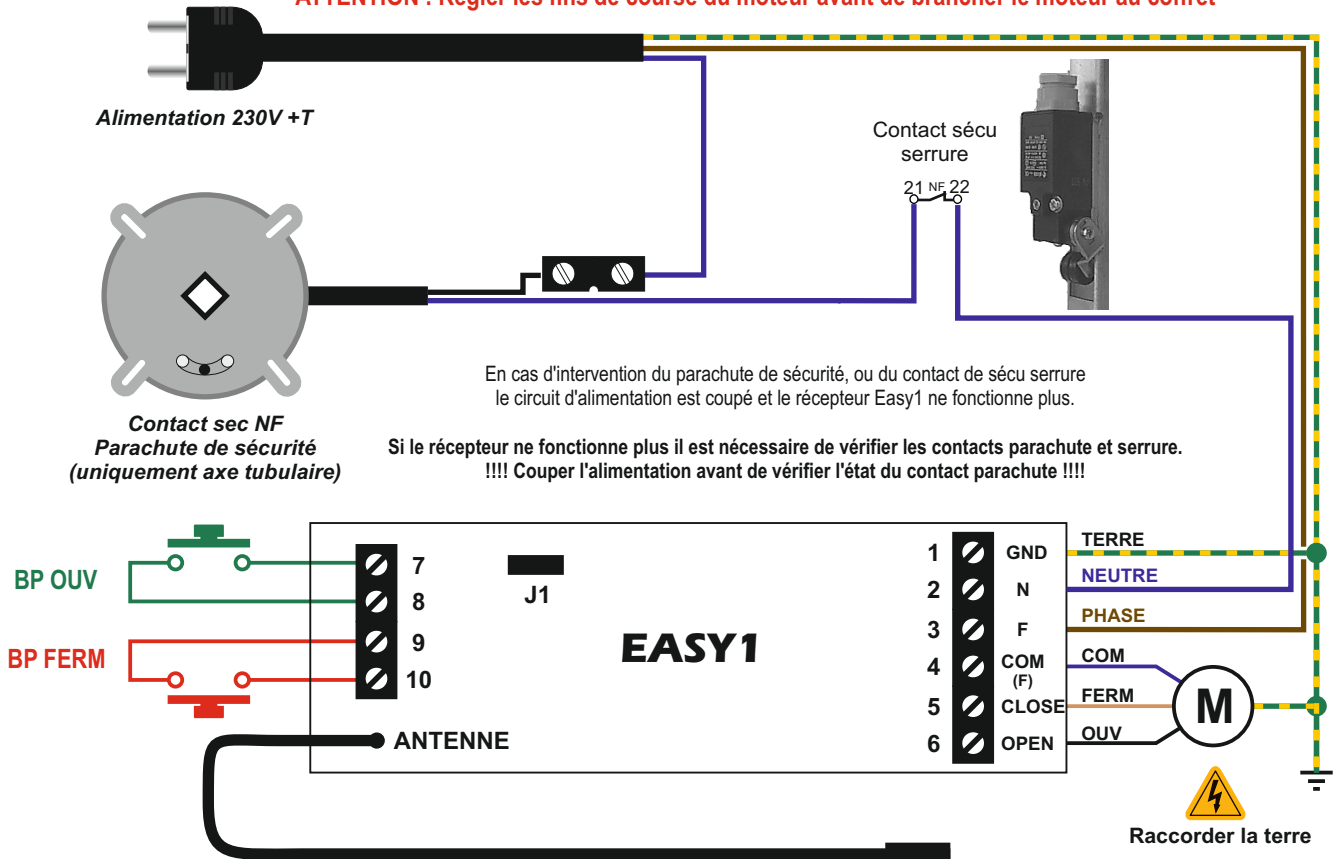
NORME EUROPÉENNE EN12453

Caractéristiques techniques

Alimentation:	230V 50Hz	Dimensions:	127x41x24mm
Charge max moteur:	700w	IP:	55
Temp de FNT:	-20/+60°C	Nombre d'émetteurs:	32 maxi

Raccordement

ATTENTION : Régler les fins de course du moteur avant de brancher le moteur au coffret



Modes de fonctionnement

Le réglage du mode de fonctionnement s'effectue à l'aide du cavalier J1.

Les différents modes de fonctionnement sont les suivants:

- **Fonctionnement homme-mort avec 2 boutons de commande (par défaut)**
- **Fonctionnement mixte avec 2 boutons de commande**

Le passage du mode homme-mort à mixte s'effectue avec le cavalier J1

- ▣ Cavalier J1 présent = Fonctionnement homme-mort
- ▣ Cavalier J1 absent = Fonctionnement mixte (ouverture par impulsion et fermeture homme-mort)

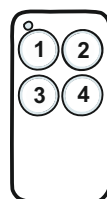
ATTENTION: enlever le cavalier qu'après avoir effectué le réglage des fins de course.

MÉMORISATION DES ÉMETTEURS

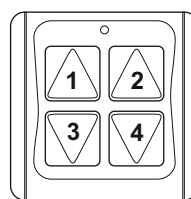
Les touches des émetteurs sont affectées de la manière suivante:

Touche 1 = OUVERTURE associée à la touche 3 = FERMETURE
Touche 2 = OUVERTURE associée à la touche 4 = FERMETURE

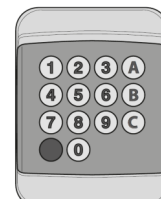
La mémorisation des émetteurs s'effectue exclusivement par radio en suivant la procédure ci-dessous.



Émetteur portatif
PHOX 4



Émetteur mural
PMR4



Digicode radio
KIBO

MÉMORISATION DES ÉMETTEURS

A/ Mémorisation du premier émetteur PHOX 4 :

- 1/ Alimenter le système (en cas d'installation simultanée de plusieurs récepteurs, alimenter et programmer un seul récepteur à la fois)
- 2/ Appuyer simultanément sur les boutons 1 et 2 de l'émetteur PHOX 4 pendant 5 secondes
- 3/ Après les 5 secondes, le moteur est alimenté 1 seconde en ouverture et en fermeture pour indiquer l'entrée en programmation. (si le moteur est sur un fin de course, le moteur démarrera que dans une seule direction)
- 4/ Relâcher les 2 boutons et dans les 10 secondes, appuyer 2 secondes sur la touche 1 si vous souhaitez utiliser les touches 1 (montée) et 3 (descente) ou 2 secondes sur la touche 2 si vous souhaitez utiliser les touches 2 (montée) et 4 (descente).
- 5/ Essayer l'émetteur programmé et vérifier le sens de rotation du moteur. (en cas d'inversion du sens de rotation, intervertir les phases d'ouverture et de fermeture)

B/ Mémorisation d'émetteurs supplémentaires PHOX 4 ou PMR4 :

- 1/ Appuyer sur les touches 1 et 2 d'un émetteur PHOX 4 programmé précédemment pendant 5 secondes
- 2/ Après les 5 secondes, le moteur est alimenté 1 seconde en ouverture et en fermeture pour indiquer l'entrée en programmation. (si le moteur est sur un fin de course, le moteur démarrera que dans une seule direction)
- 3/ Relâcher les 2 boutons et dans les 10 secondes, appuyer 2 secondes sur la touche 1 si vous souhaitez utiliser les touches 1 (montée) et 3 (descente) ou 2 secondes sur la touche 2 si vous souhaitez utiliser les touches 2 (montée) et 4 (descente).
- 4/ Essayer l'émetteur programmé.

NOTA: - Pour enregistrer un clavier radio KIBO, suivre la procédure décrite en page 3.
- Si un seul émetteur a été programmé et que celui-ci est perdu, effacer la mémoire du récepteur en suivant la procédure ci-dessous.
- Pour piloter plusieurs récepteurs simultanément, programmer le même émetteur sur chacun des récepteurs.
- Chaque récepteur peut mémoriser jusqu'à 32 émetteurs.

EFFACEMENT DE LA MÉMOIRE DU RÉCEPTEUR

1. Couper l'alimentation du récepteur
2. Raccorder un bouton poussoir NO sur l'entrée BP OUV (borne 7 et 8) comme indiqué en page 1.
3. Maintenir appuyé le bouton poussoir OUV
4. Alimenter l'automatisme
5. Après 2 secondes, relâcher le bouton poussoir OUV
6. Le moteur démarre pendant 1 seconde dans les 2 directions pour confirmer la fin de la procédure.

CLAVIER RADIO KIBO



Pour utiliser le clavier radio KIBO avec la centrale EASY1, il est nécessaire:

1. de configurer le clavier KIBO en mode monostable.
Ce mode permet, après avoir saisi le code utilisateur, de commander la porte à l'aide des boutons **A** (ouverture) et **C** (fermeture).
2. de mémoriser le clavier KIBO dans la platine EASY1, à l'aide d'un émetteur précédemment enregistré.

CONFIGURATION EN MODE MONOSTABLE

SUR LE CLAVIER SIRMO, TAPER LE CODE CI-DESSOUS EN ATTENDANT LA FIN DES BiiiiP AVANT D'APPUYER SUR LA TOUCHE SUIVANTE

— CODE MAÎTRE USINE —

C **9** **9** **9** **9** **9** **9** **C** BiiiiP **3** **C** BiiiiP BiiiiP BiiiiP **4** **C** BiiiiP **4** **C** BiiiiiiiiiiiiiiiiP
(6x9)

PROGRAMMATION OU MODIFICATION D'UN CODE UTILISATEUR

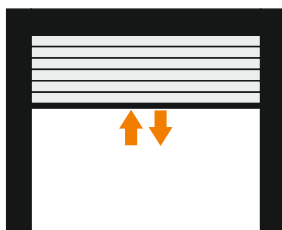
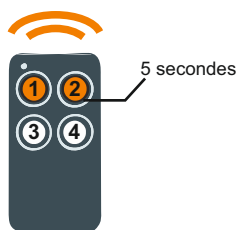
exemple: Code utilisateur = 1 9 8 4



Le code utilisateur par défaut est 1111 (à effacer si le code utilisateur ne commence pas par 1)
Le code utilisateur peut comporter de 1 à 8 chiffres

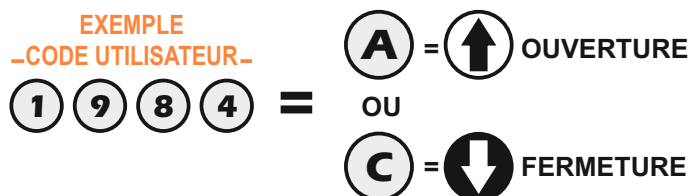
MEMORISATION DU CLAVIER SUR CENTRALE EASY1 MIXTE

- Appuyer pendant 5 secondes simultanément sur les boutons 1 et 2 d'un émetteur déjà programmé, (1 et 2 pour émetteur mural PMR4)
- Après les 5 secondes, le moteur est alimenté 1 seconde en ouverture et en fermeture pour indiquer l'entrée en programmation.
(si le moteur est sur un fin de course, le moteur démarrera que dans une seule direction)
- Relâcher les 2 boutons et dans les 10 secondes, saisir le code utilisateur du KIBO et appuyer 3 secondes sur la touche **C**



UTILISATION QUOTIDIENNE

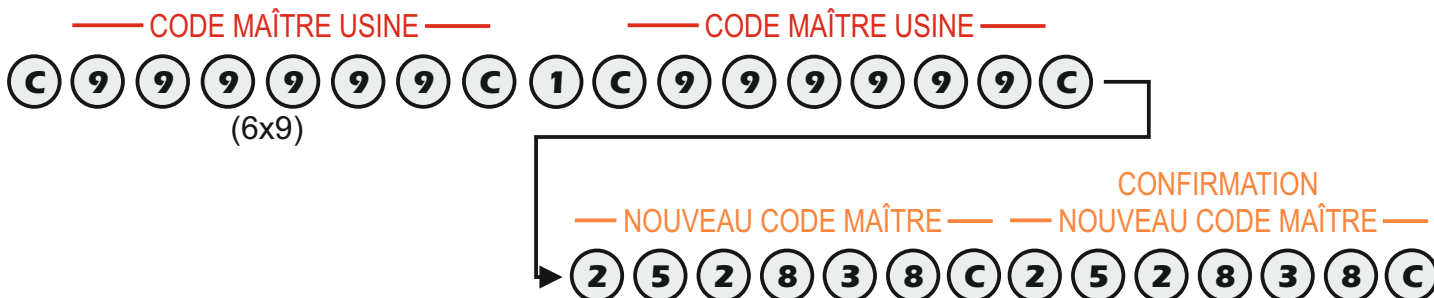
Pour manoeuvrer le rideau, taper un code utilisateur, puis utiliser ensuite les boutons **A** et **C**.



Si aucun bouton n'est appuyé pendant 5 secondes, le clavier se met en veille (Le clavier s'éteint).
Saisir à nouveau le code pour pouvoir utiliser les boutons de commande.

MODIFICATION DU CODE MAÎTRE

exemple: Code maître = 2 5 2 8 3 8



ATTENTION : Il n'y a pas de procédure de secours en cas de perte du code maître