

Notice N° 7426

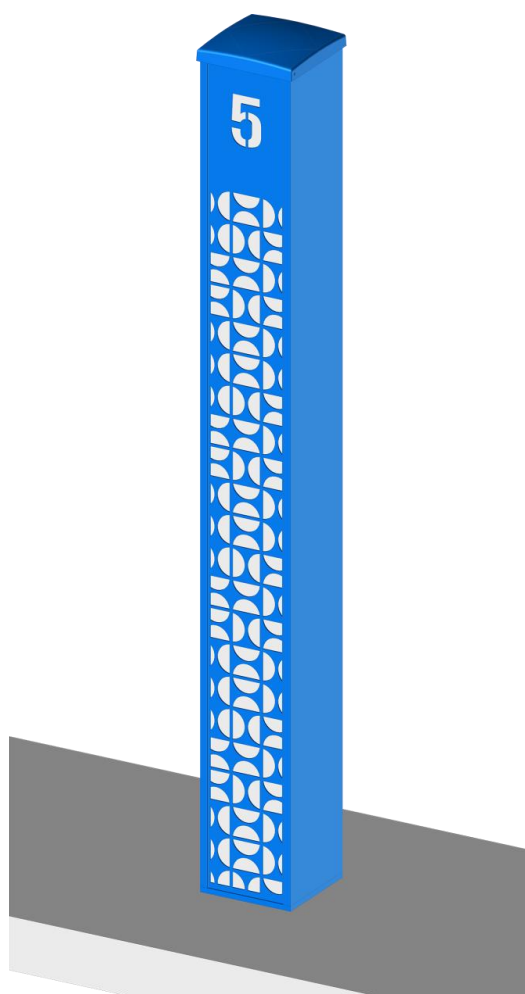
01/26

INSTALLATION

Poteau Technique **180x180**



A visser
(Portail 2 vantaux/Portillon
Portail coulissant)



(Document réservé aux installateurs)

Sommaire

Instructions d'installation.....	2
Avant la pose	3
Matériel nécessaire	3
Contenu des kits selon configuration/options	4
Accessoires en standard	4
Accessoires en option	4
Accessoires compatibles : Portail 2 vantaux et Portillon.....	5
Accessoires compatibles : Portail coulissant	6
Recommandations générales	6
Détermination de la profondeur hors gel.....	6
Bétons de propreté et de fondation.....	7
Mise en place des armatures.....	7
Coulage du béton.....	7
Poteaux Techniques 180x180 à visser	8
Préparation	8
Installation des poteaux	9
Fixation des accessoires (gonds, plaque de motorisation, etc...).....	11
Utilisation des chevilles à expansion	11
OPTION : Plaque multi-motorisation (si moteur fourni)	12
Mise en place du support oméga	14
Installation des chapeaux	14

Instructions d'installation



Pour que le montage, l'utilisation et l'entretien de ce produit soient réalisés en toute sécurité, il est nécessaire de suivre les instructions données ici.

Pour la sécurité de tous, respectez les mesures de précaution ci-dessous.

- Avant de procéder au montage, lisez attentivement cette notice.
- Cette fermeture doit être installée par un installateur professionnel.
- Toutes les pièces livrées sont calculées spécifiquement pour ce produit.
Ajouter et/ou utiliser d'autres éléments peut être préjudiciable à la sécurité et à la garantie du produit.
- Toute modification ou amélioration de cette fermeture doit être conforme à la norme EN 13241 + A2.
Dans ce cas, un dossier " Modification/Transformation " doit être établi par l'installateur suivant la norme EN 12635 annexe C.
- Travailler en respectant les consignes de sécurité.
Utiliser les outils nécessaires à la mise en œuvre des produits.
Veiller à travailler sur un sol stable.
- Veiller à avoir un espace de montage suffisamment dégagé, propre et balisé.
- Veiller à ce qu'aucune autre personne que les installateurs ne soit présente sur le chantier.
En effet, les personnes non autorisées comme les enfants, pouvant être présents sur le chantier, risquent de se blesser durant le montage.
- Tous les composants de cette fermeture doivent être installés conformément aux instructions d'installations stipulées dans cette notice.
- Toutes les exigences des normes EN 13241 + A2 doivent être satisfaites et vérifiées, si nécessaire.

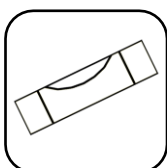
Avant la pose

Matériel nécessaire



Niveau laser

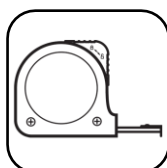
ou



Niveau à bulle



Fil à plomb



Mètre



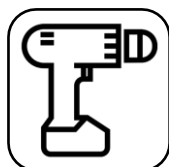
Crayon



Cutter



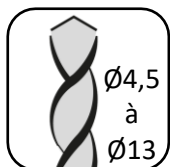
Cordex



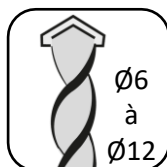
Clé à choc



Perforateur



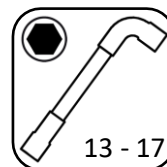
Forets acier



Forets béton



Clés plates



Clés à pipe



Clé Allen



Marteau



Meuleuse



Scie à onglet



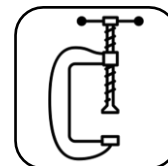
Tréteaux



Echelle



Règle
de maçon



Serre-joints



Embout
cruciforme



Embout
hexagonal



Douilles



Chevilles à expansion
(fournies)



Outils pour
chevilles (fournis)



Bétonnière



Tournevis
cruciforme

+ Visseries et chevilles adaptées aux supports.

Contenu des kits selon configuration/options

Accessoires en standard

KIP-052 avec notice d'utilisation : **Outil à sertir**
(visserie pour poteaux aluminium avec outils)

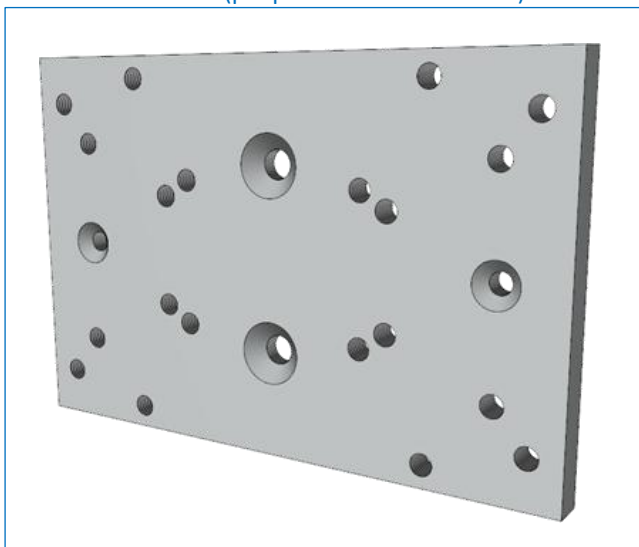


Accessoires en option

KIP-034 (Kit de pose 8 points de fixation - Poteau à visser)



APO-072 (plaque multi-motorisation)

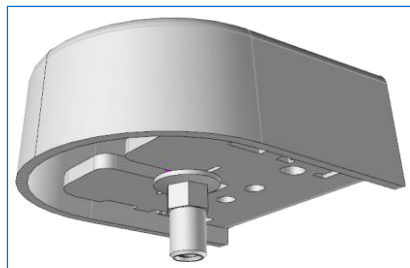


KIP-053 (kit plaque multi-motorisation)



Accessoires compatibles : Portail 2 vantaux et Portillon

Gonds en partie haute :



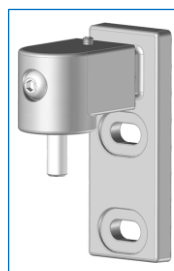
Gond n°1



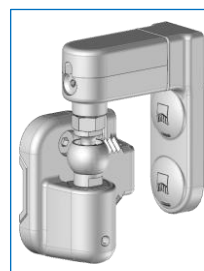
Gond n°2



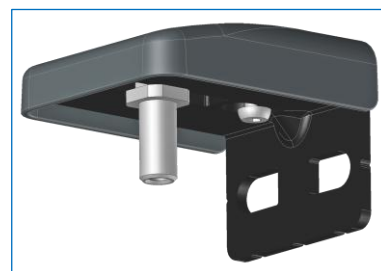
Gond n°3



Gond n°4

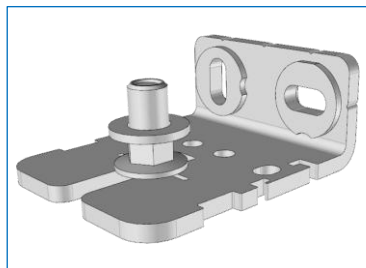


Gond n°5



Gond n°6

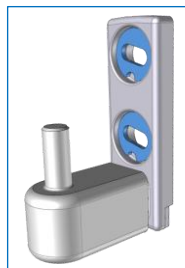
Gonds en partie basse :



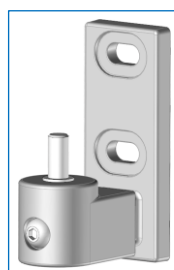
Gond n°1



Gond n°2



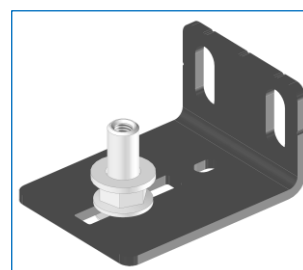
Gond n°3



Gond n°4



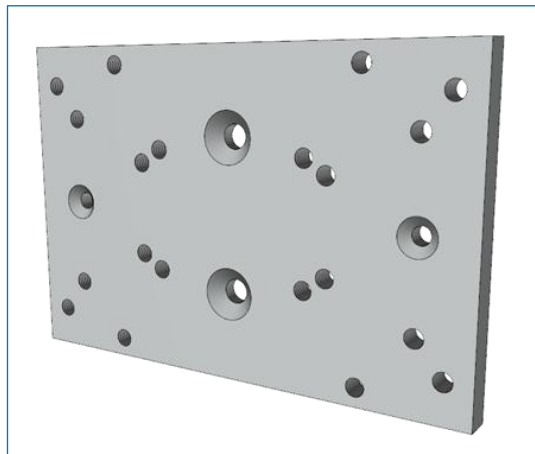
Gond n°5



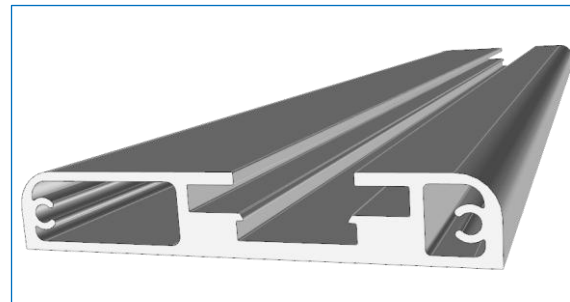
Gond n°6

Nota : Les gonds haut et bas n°4 sont à associer avec 2 rondelles fournies par gond, de Ø8 mm - type L.

Plaque multi-motorisation :



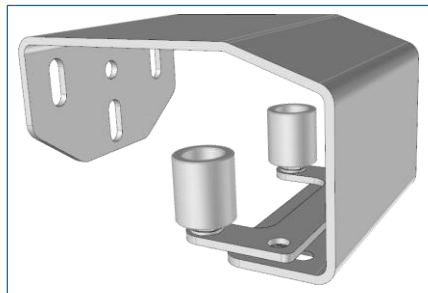
Réglette :



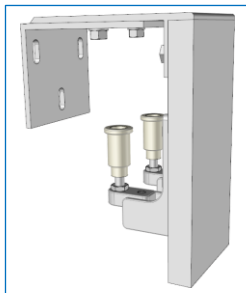
Pour les gonds en remonte pente

Accessoires compatibles : Portail coulissant

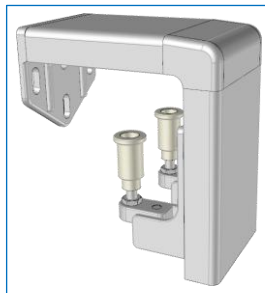
Guidages en partie haute :



Guide n°1



Guide n°2

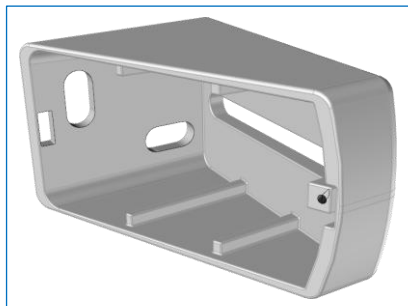


Guide n°3

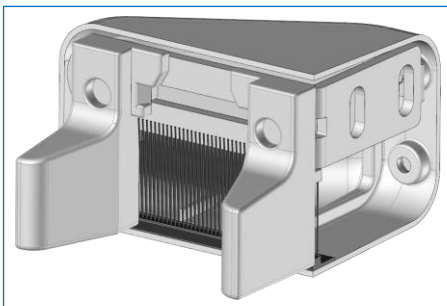


Guide n°4

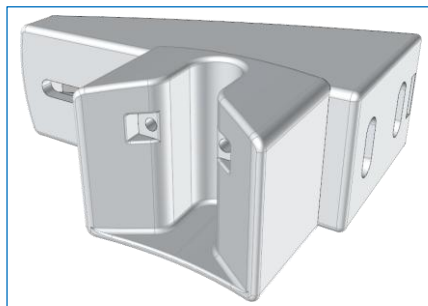
Equerres de réception :



Butée n°1



Butée n°2



Butée n°3

Recommandations générales

Détermination de la profondeur hors gel

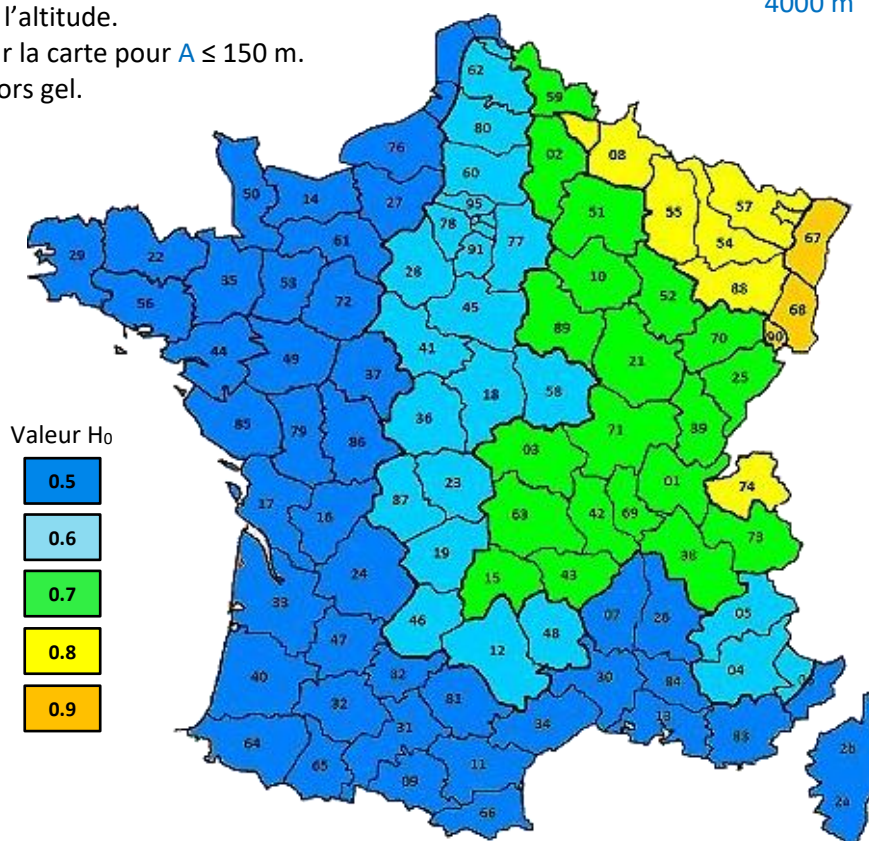
Le DTU nous indique que pour protéger les sols supports des conséquences du gel, la sous-face des fondations doit être placée à une profondeur suffisante.

Cette profondeur tient compte de la région et de l'altitude, suivant cette formule : $H = H_0 + \frac{A - 150 \text{ m}}{4000 \text{ m}}$

A (en mètre) : Correspond à l'altitude.

H₀ (en mètre) : Valeur lue sur la carte pour $A \leq 150 \text{ m}$.

H (en mètre) : Profondeur hors gel.



Bétons de propreté et de fondation

Dans le cas d'une semelle en béton armée, le béton de propreté est coulé sur une hauteur minimale de 4 cm. Le dosage minimal en ciment pour ce béton est de 150 kg/m³ (le béton de propreté est hors champ d'application de la norme NF EN 206/CN).

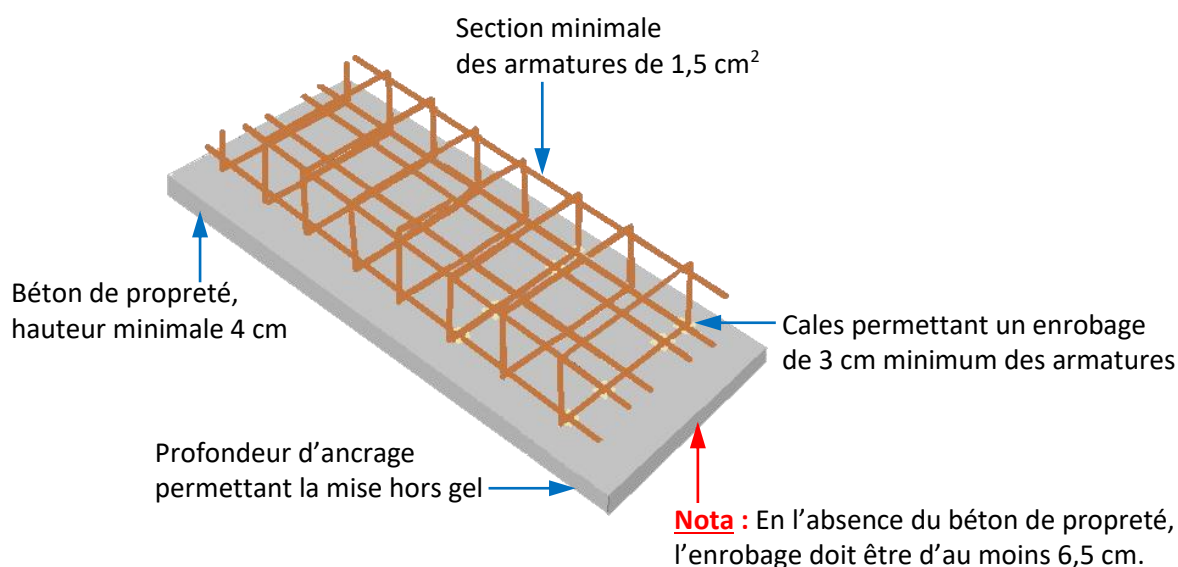
Le gros béton est de classe d'exposition X0 au sens de la norme NF EN 206/CN.

Le béton de propreté doit être coulé, juste après la réalisation des fouilles.

L'armature et le béton de fondation, 24h après.

Source : Le DTU 13.1 expliqué pour vos travaux de fondations superficielles (batiactu.com)

Mise en place des armatures



Coulage du béton

La classe de résistance minimale du béton pour semelles filantes est C25/30 au sens de la norme NF EN 206/CN.

La hauteur de la semelle filante ne doit pas être inférieure à 20 cm et la largeur à 40 cm.

Source : Le DTU 13.1 expliqué pour vos travaux de fondations superficielles (batiactu.com)

Poteaux Techniques 180x180 à visser

Préparation

IMPORTANT, avant la pose des poteaux :

Effectuer la réservation des fouilles, le positionnement des armatures, le coulage des bétons de propreté et de fondation ; détaillés dans les chapitres précédents.

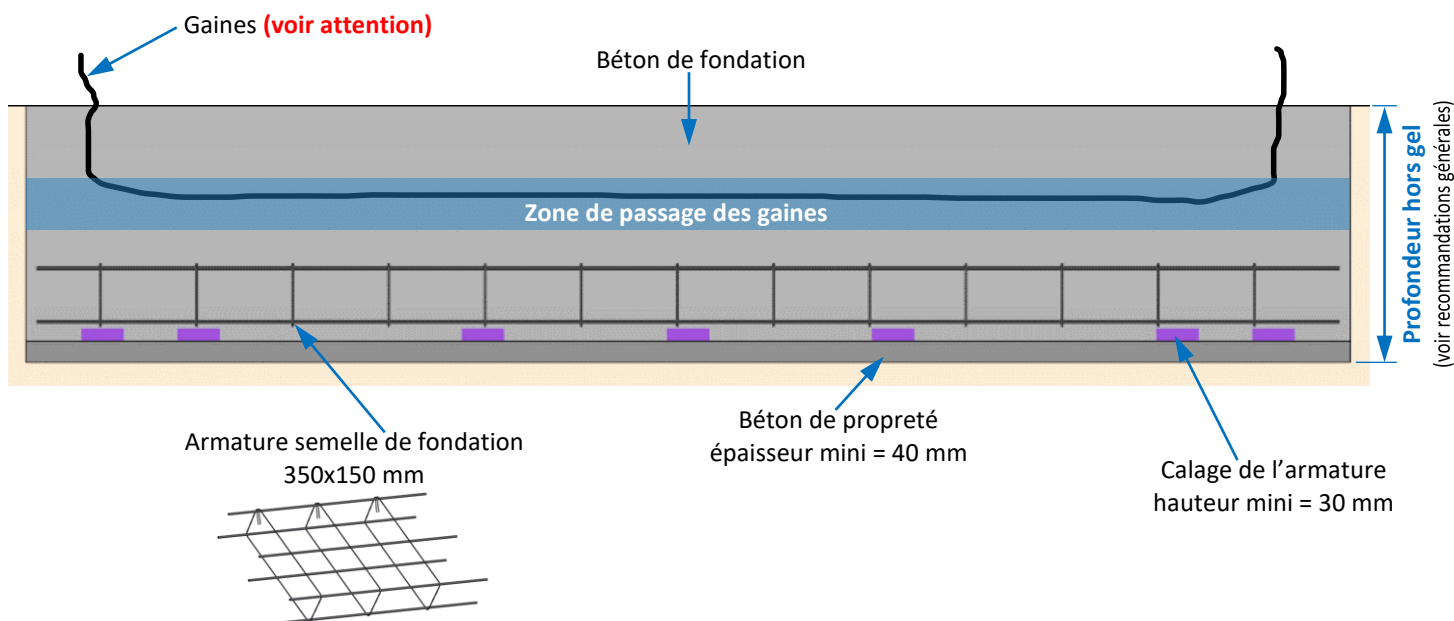


Coulage du béton

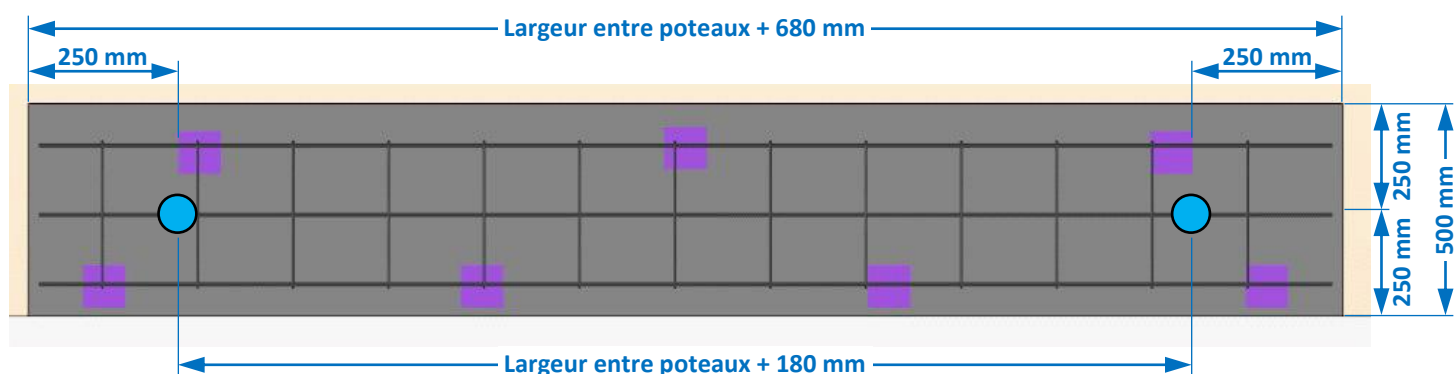


Temps de séchage 28 jours

Réervations portail 2 vantaux ou portillon :



Si portail motorisé, voir les préconisations de la notice du moteur pour les sorties de câbles d'alimentation et des cellules dans la maçonnerie.



● Sorties de gaines (voir attention)

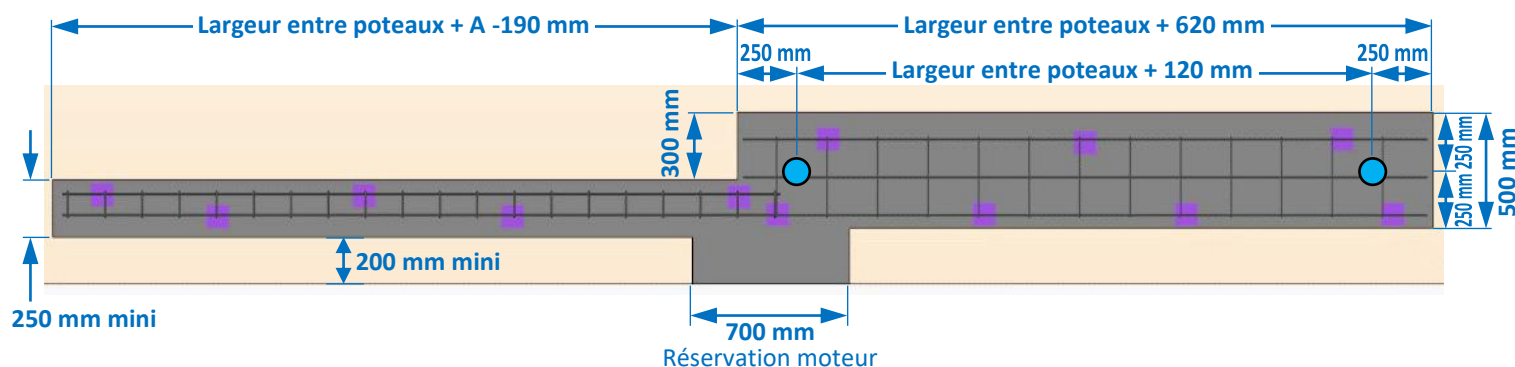
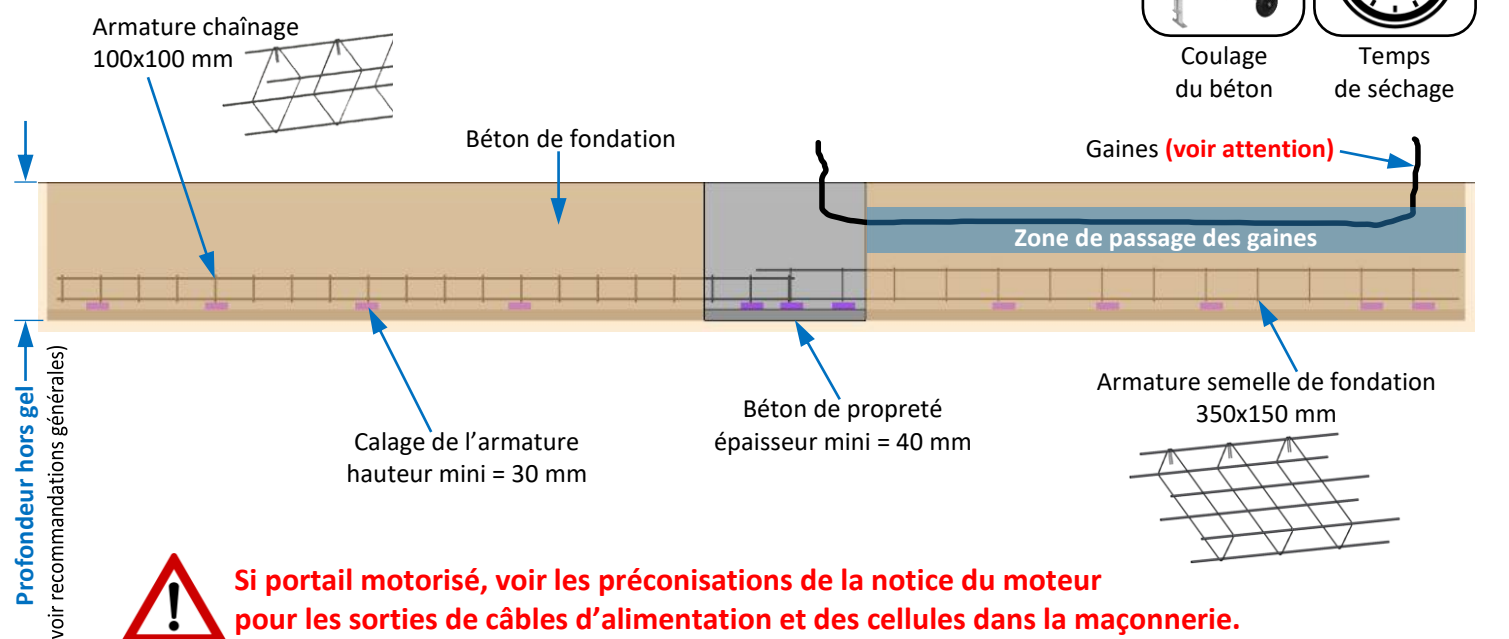
Réervations portail coulissant :



Coulage
du béton



Temps
de séchage



● Sorties de gaines (voir attention)

500 mm = Largeur de fondation.

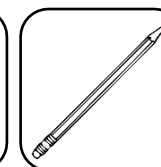
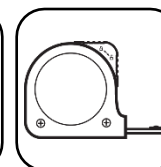
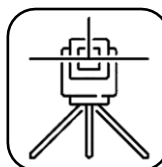
A = Longueur de la queue du portail (standard = 300 mm ; maxi = 700 mm).

Installation des poteaux

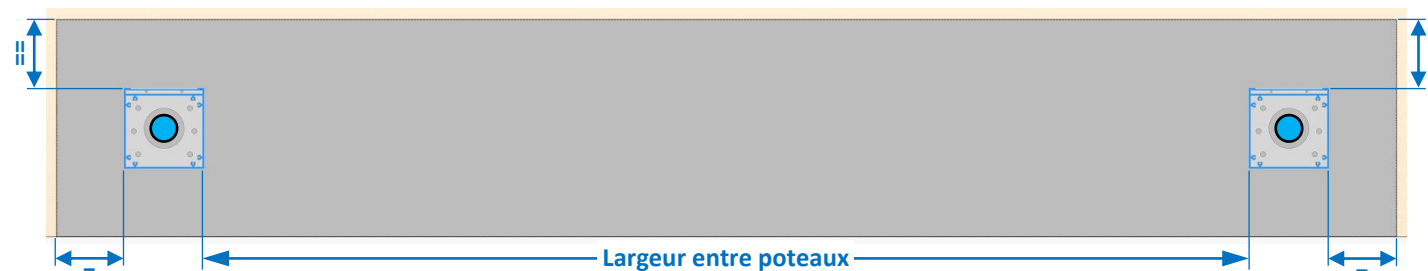
Positionner les poteaux au sol, repérer et percer :



Percer les sorties de câble électrique avant d'installer les poteaux (se référer à la notice du moteur)

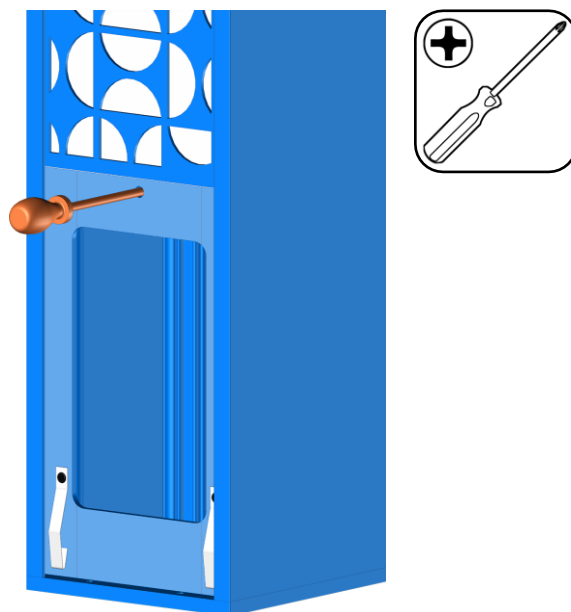


● Sorties de gaines (voir attention)



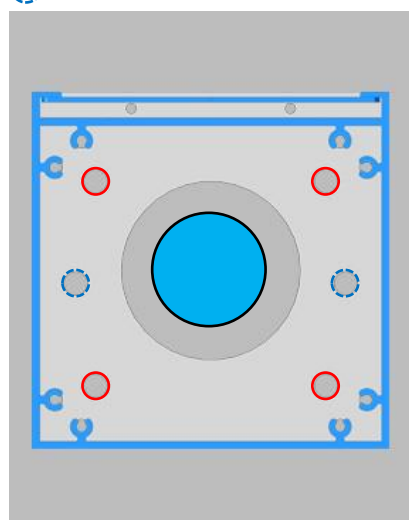
Accéder à l'intérieur des poteaux en sécurité, en relevant la/les plaque(s) de décors au-dessus du perçage et bloquez-les à l'aide d'un tournevis.

Nota : Afin d'éviter les rayures, relever les 2 plaques en même temps.



○ Fixation **obligatoire** à repérer

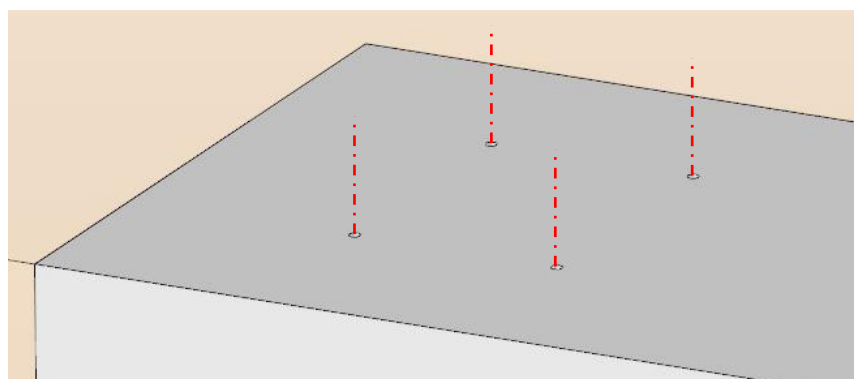
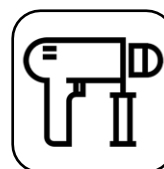
○ Facultatif



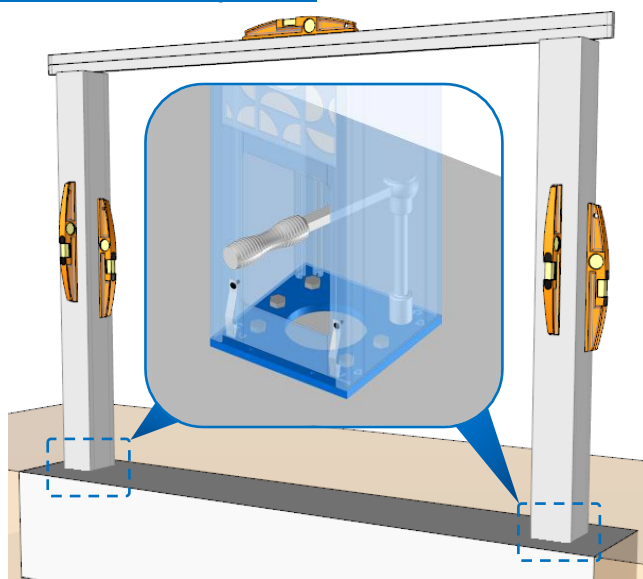
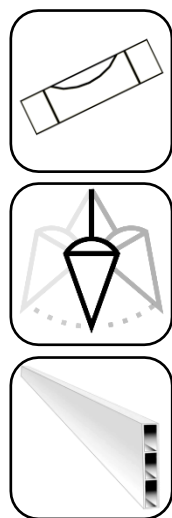
Percer le béton en fonction de la fixation :



Ø de fixation maxi = 10 mm



Mise à niveau et immobilisation des poteaux :



Goujons d'ancrage : M8 ou M10

ou



Vis à béton : Ø8 ou Ø10

ou



Scellement chimique : M8

Option : Kit de pose (KIP-034)

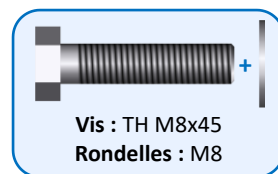


Non fournis

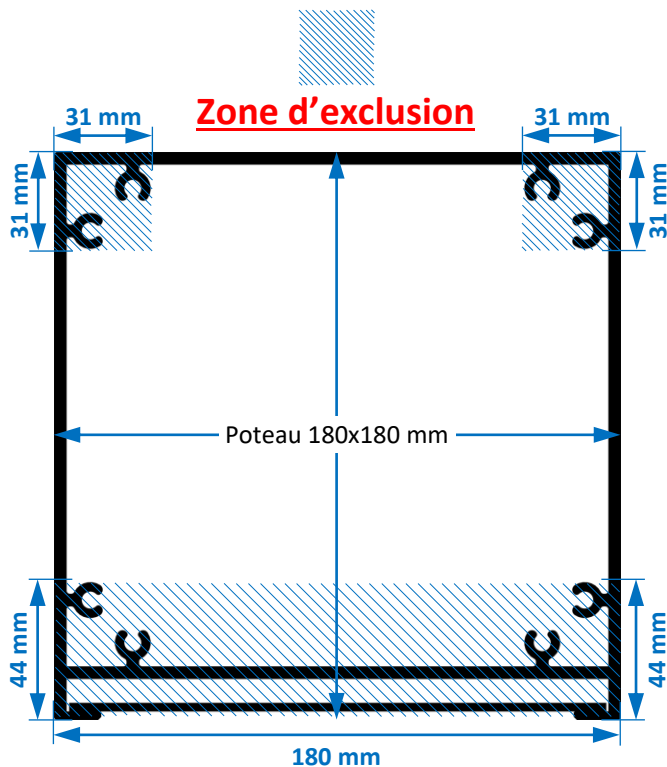
Nota : Par la suite, pour poser le portail ou le portillon, référez-vous à la notice d'installation du produit, fournie dans le colis d'accessoires.

Fixation des accessoires (gonds, plaque de motorisation, etc...)

Pour fixer les accessoires sur le poteau, utiliser les chevilles à expansion fournies.

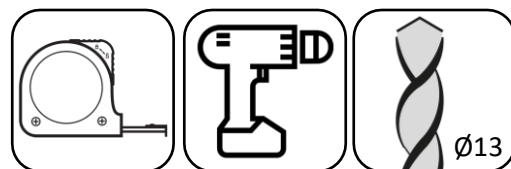
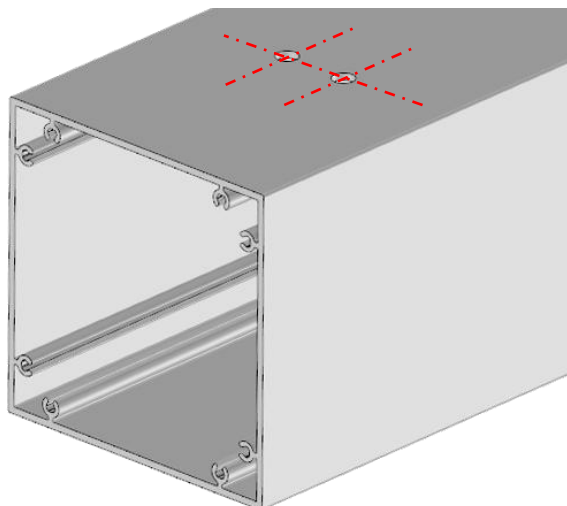


Si gond n°4 :
Ajouter 1 rondelle
fournie par vis,
de Ø8 mm - type L.

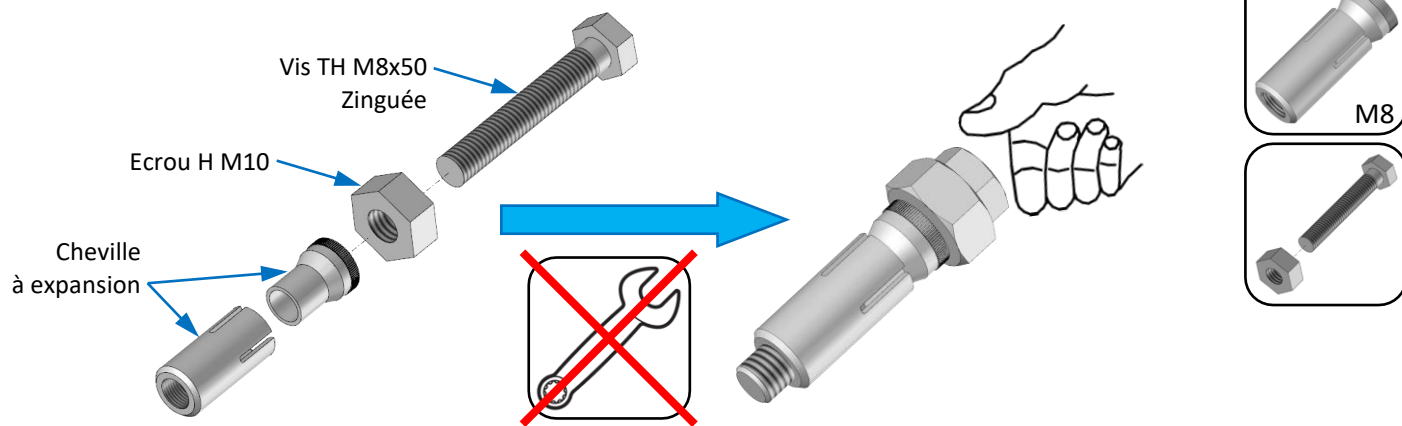


Utilisation des chevilles à expansion

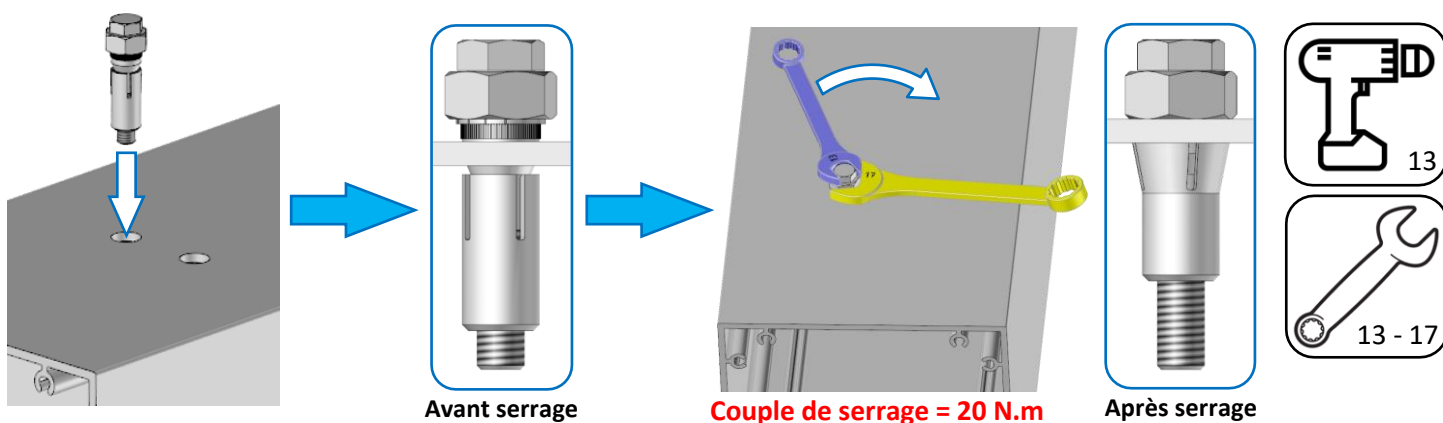
Pré-perçage et perçage des poteaux avec la notice d'installation du portail :



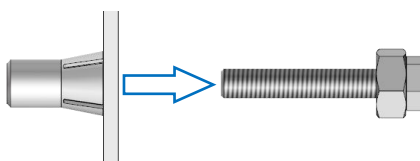
Montage d'une cheville à expansion avec son outil :



Mise en place et serrage des chevilles sur le poteau :

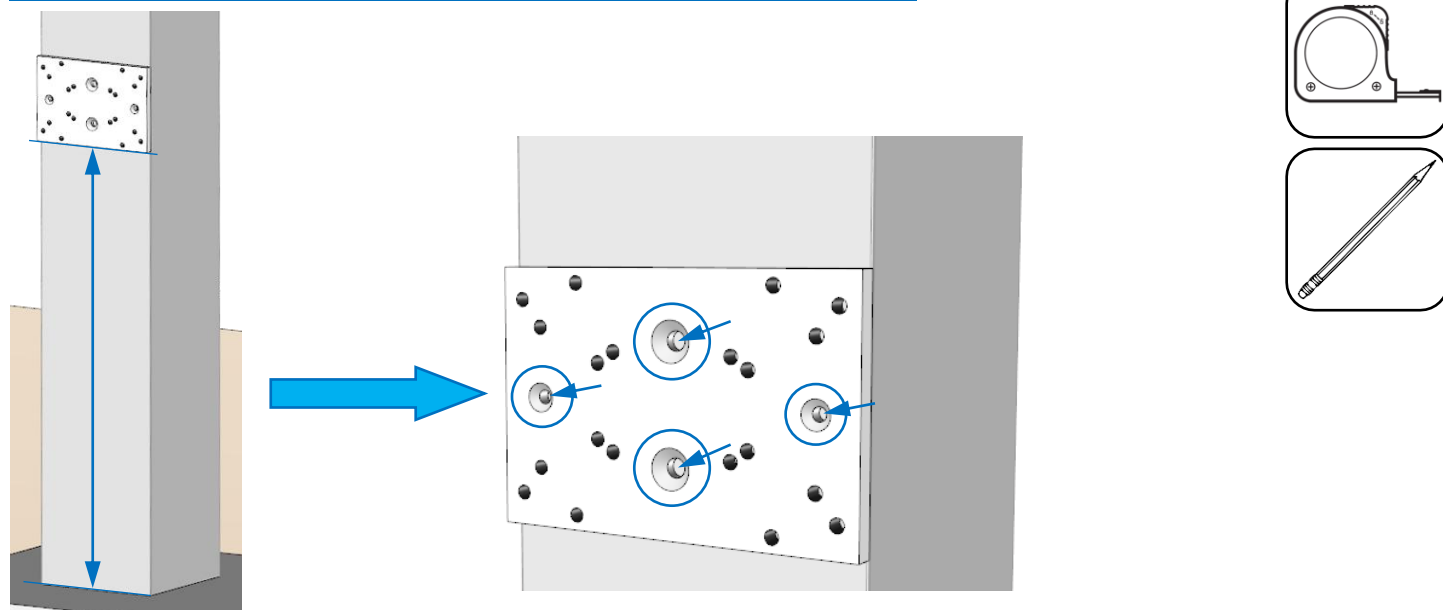


Après avoir serré les chevilles, retirer l'outil :

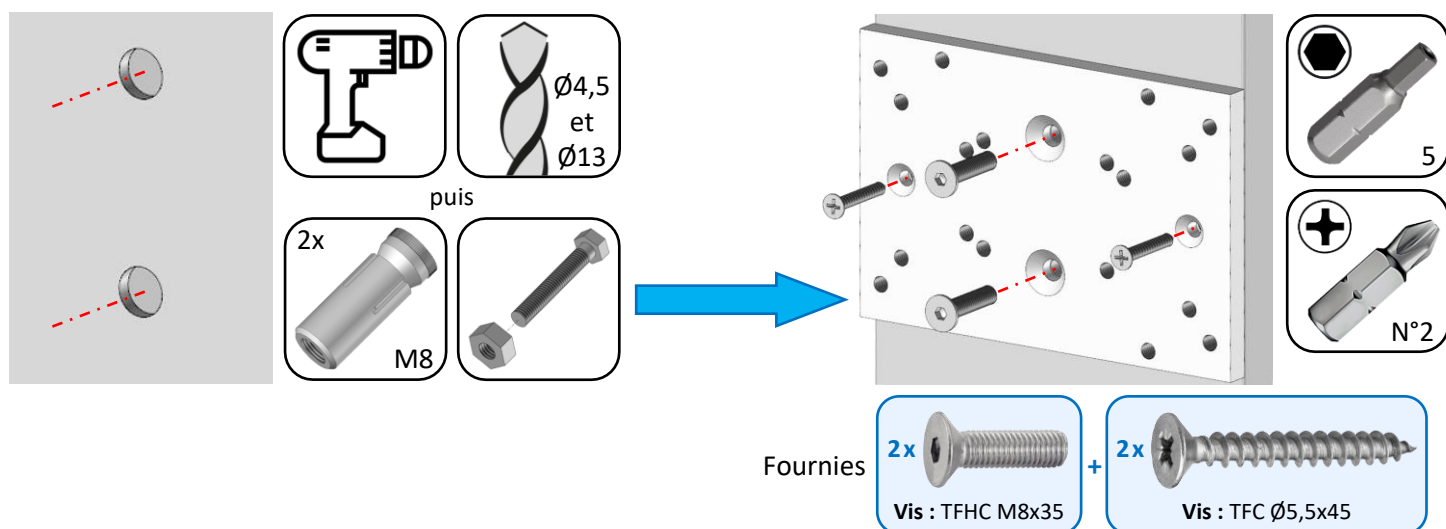


OPTION : Plaque multi-motorisation (si moteur fourni)

Positionner la plaque multi-motorisation à la hauteur souhaitée et repérer :



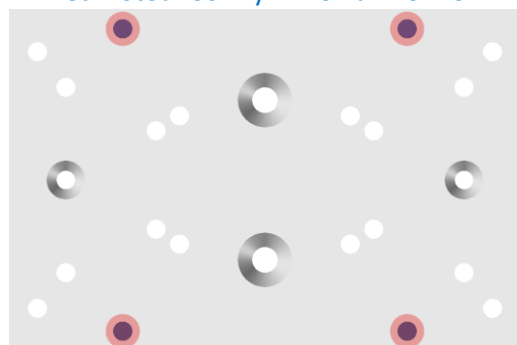
Percer le poteau, monter les chevilles à expansion fournies puis fixer la plaque :



Positionner le moteur sur la plaque :

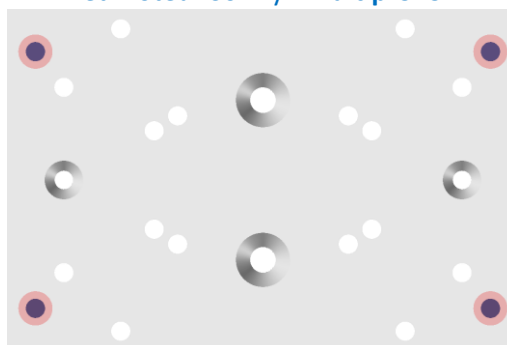
En fonction du moteur, positionner-le sur la plaque et visser-le sur les trous taraudés indiqués ci-dessous.

Moteur La Toulouseaine : **MT50**
et moteur Somfy : **Axovia 220B io**



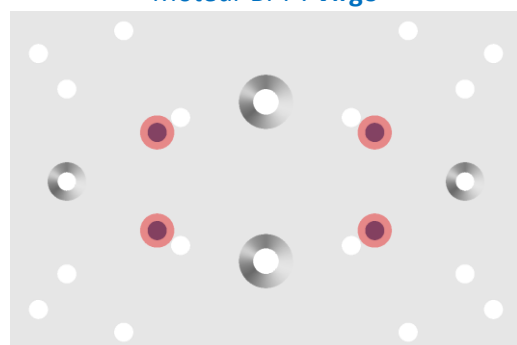
4 vis TH 8x25 (fournies) + 4 rondelles M8

Moteur La Toulouseaine : **MT100**
et moteur Somfy : **Multipro io**



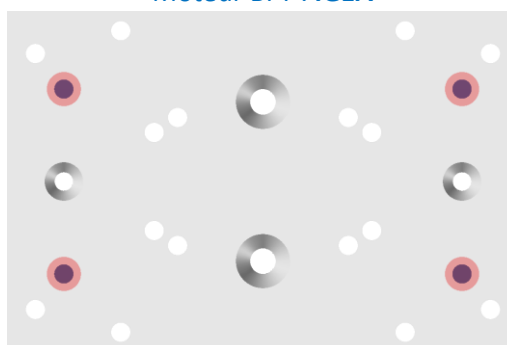
4 vis TH 8x15 (fournies) + 4 rondelles M8

Moteur BFT : **Virgo**



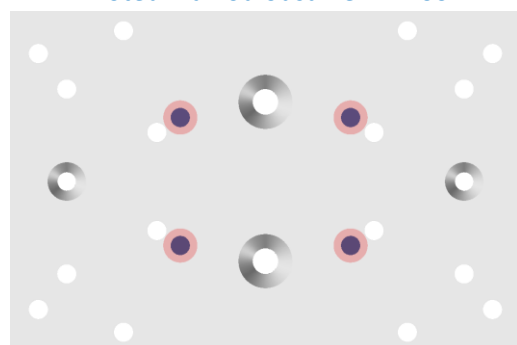
4 vis TH 8x15 (fournies) + 4 rondelles M8

Moteur BFT : **IGEA**



4 vis TH 8x15 (fournies) + 4 rondelles M8

Moteur La Toulouseaine : **LT100**

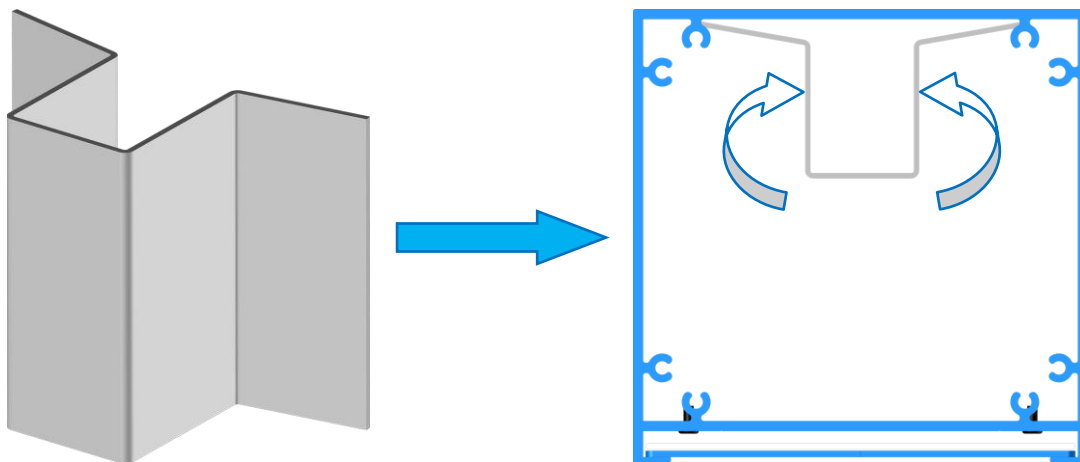


4 vis TH 8x15 (fournies) + 4 rondelles M8

Mise en place du support oméga

Cet accessoire placé à l'intérieur du poteau, permet de fixer des éléments plus facilement ; comme une boîte de dérivation.

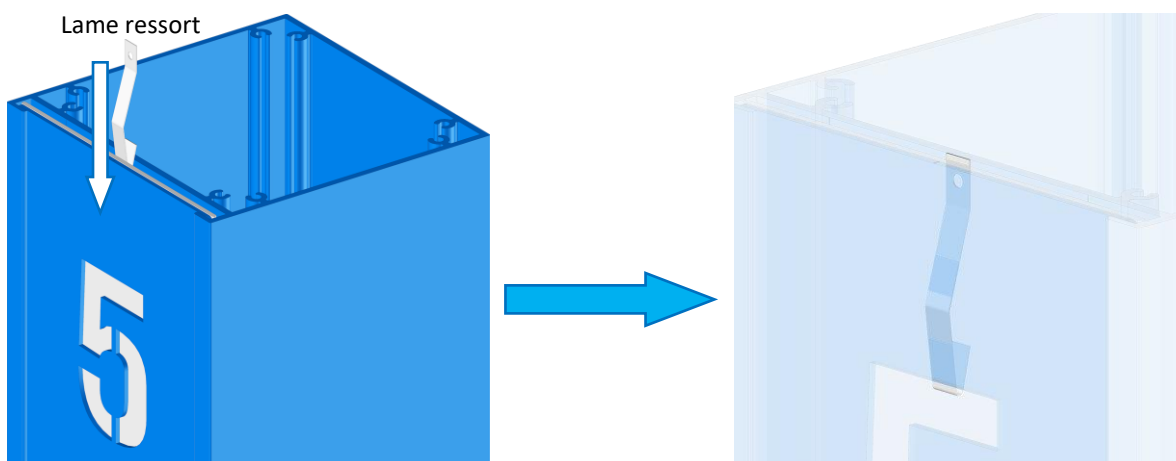
Nota : Le support coulisse à l'intérieur du poteau et se détache par serrage.



Installation des chapeaux

Insérer la lame ressort centrée entre la/les plaque(s) de décors et le poteau.

Nota : Cette lame se trouve dans le colis des accessoires.



Puis fixer les chapeaux sur les poteaux.

