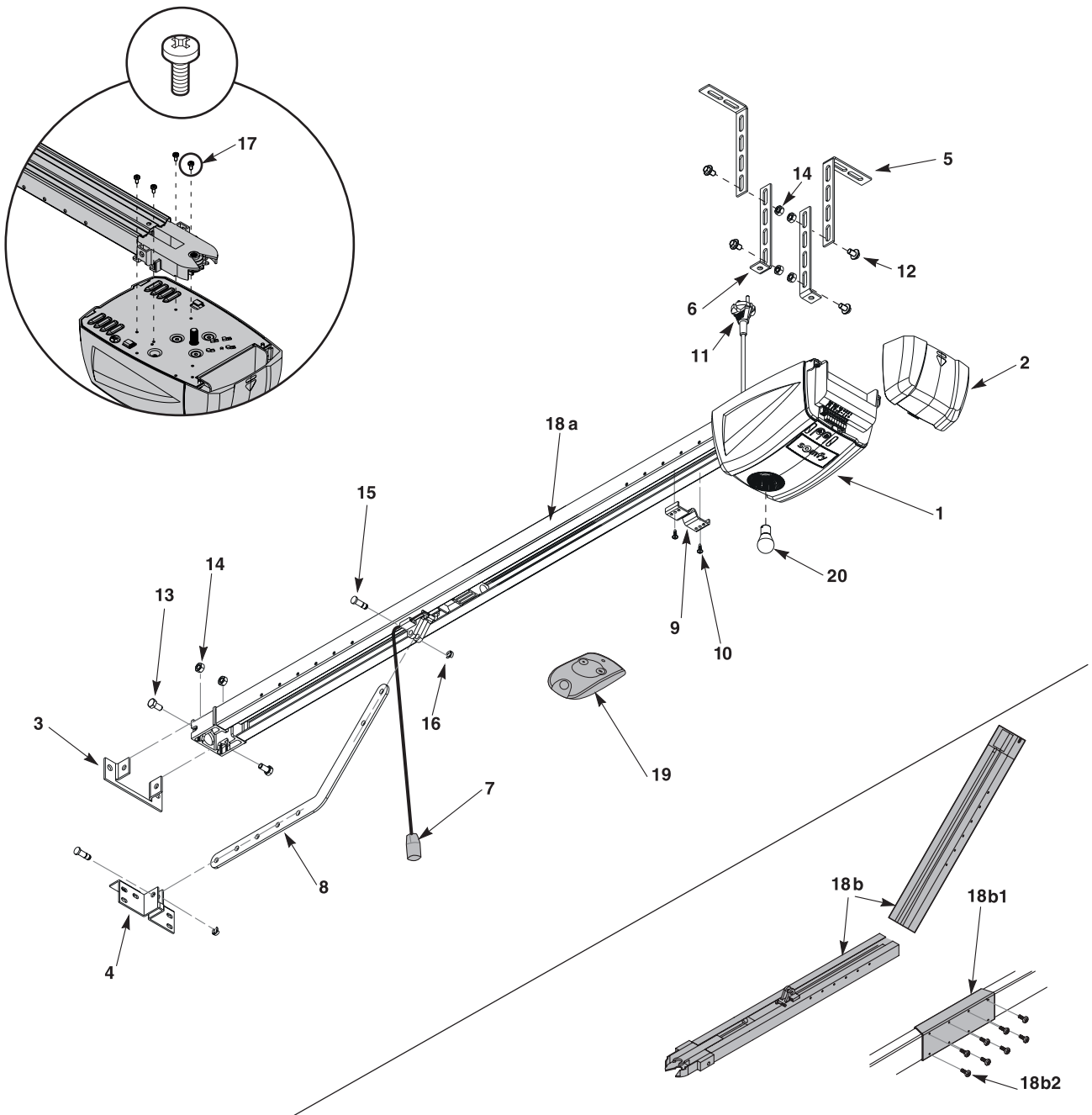
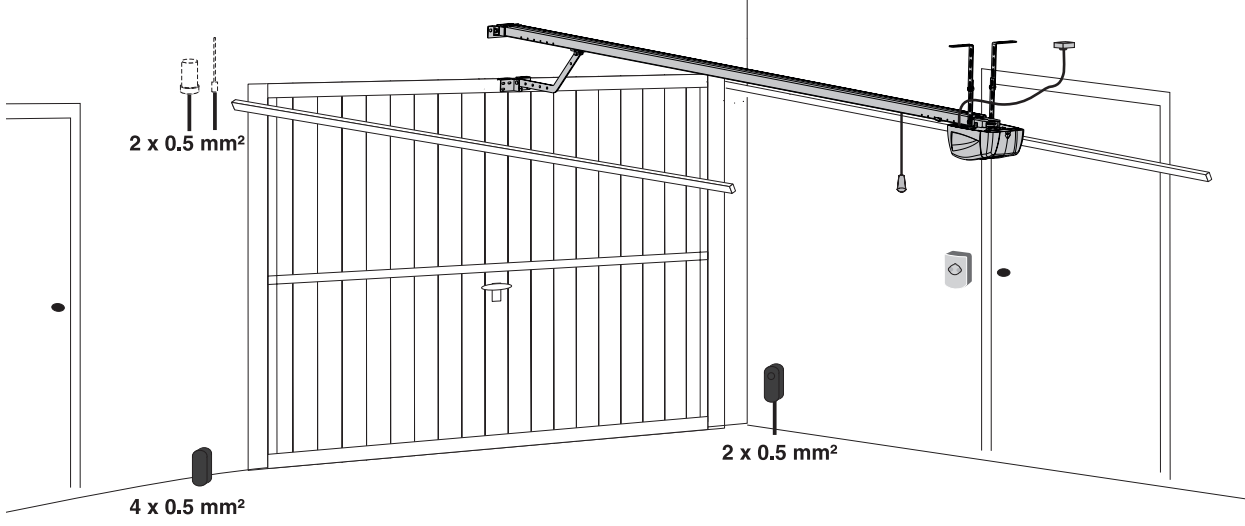


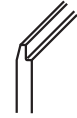
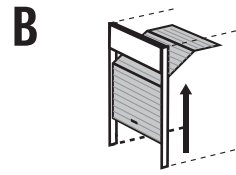
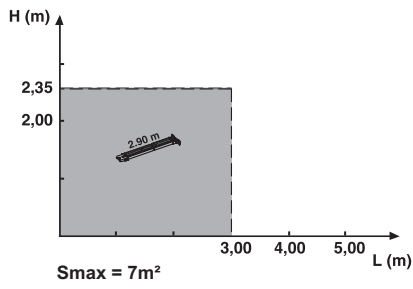
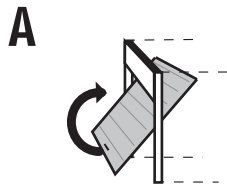
Dexxo Compact RTS

- | | |
|---|--|
| FR Manuel d'installation - Illustrations | NO Monteringsanvisning - illustrasjoner |
| EN Installation instructions - Illustrations | FI Asennusopas - kuvitettu |
| DE Installationsanleitung - Abbildungen | SV Installationsanvisning - bilder |
| NL Installatiehandleiding - Afbeeldingen | DA Installationsvejledning - Illustrationer |
| PL Instrukcja montażu - Ilustracje | EL Εγχειρίδιο εγκατάστασης - Εικόνες |
| RU Руководство по установке - Иллюстрации | ES Manual de instalación - ilustraciones |
| RO Manual de instalare - Ilustrații | IT Manuale d'installazione - Illustrazioni |
| HU Beszerelési útmutató - Ábrák | |

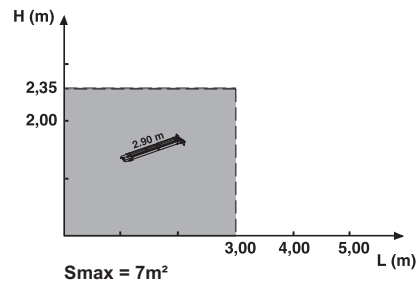
1



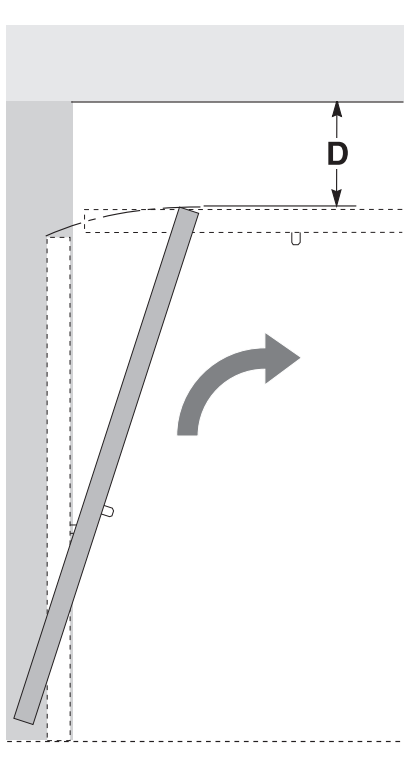
2



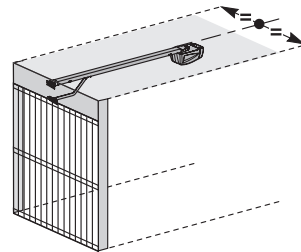
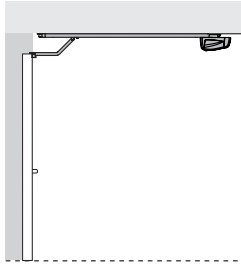
REF : 9009390



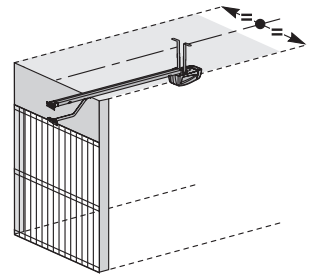
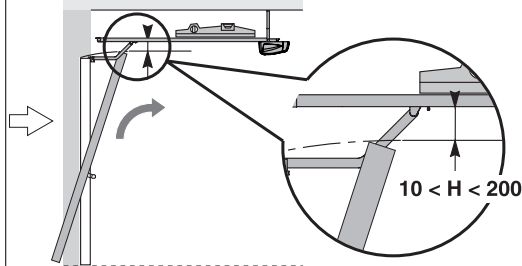
3



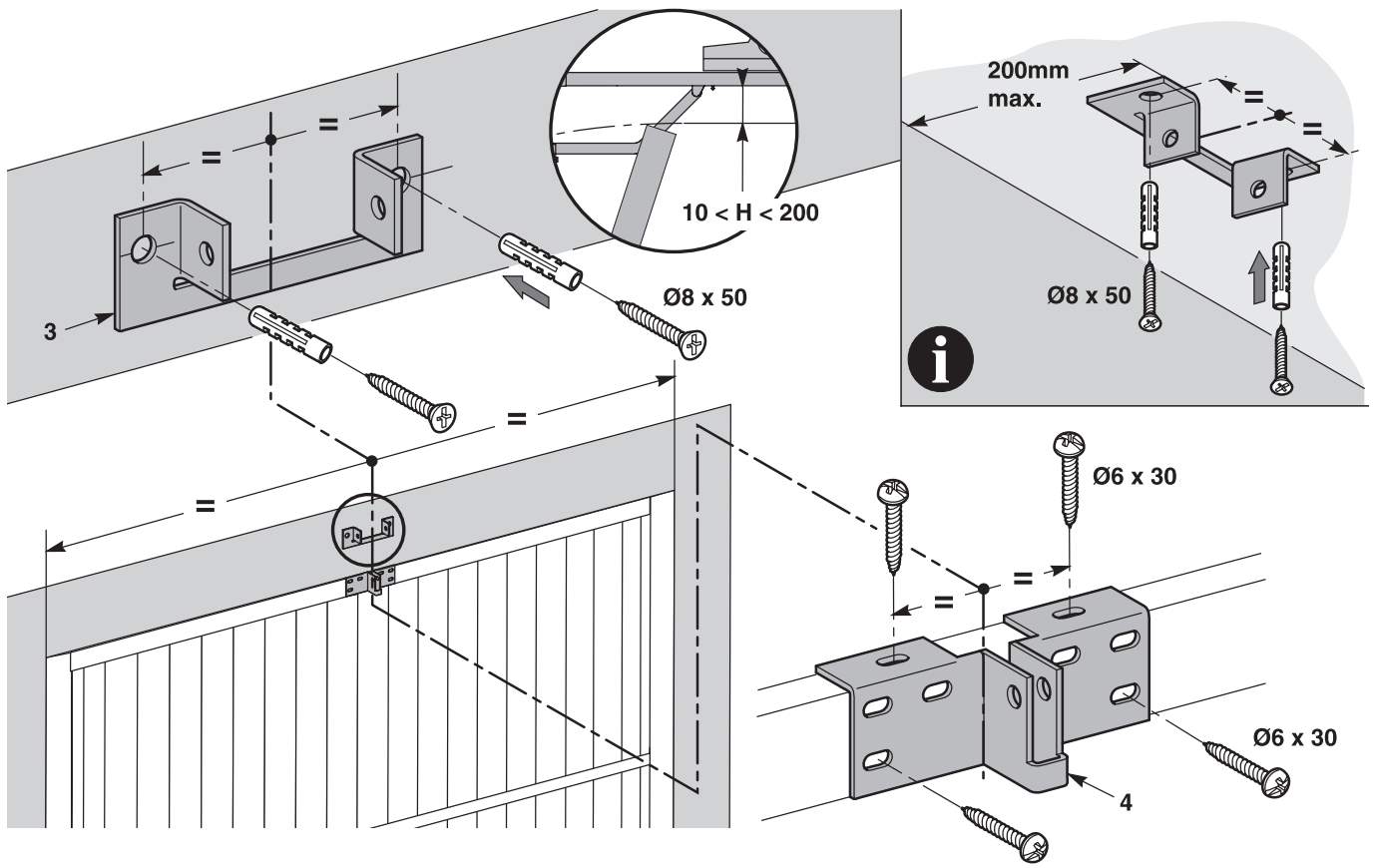
$35 < D < 200$



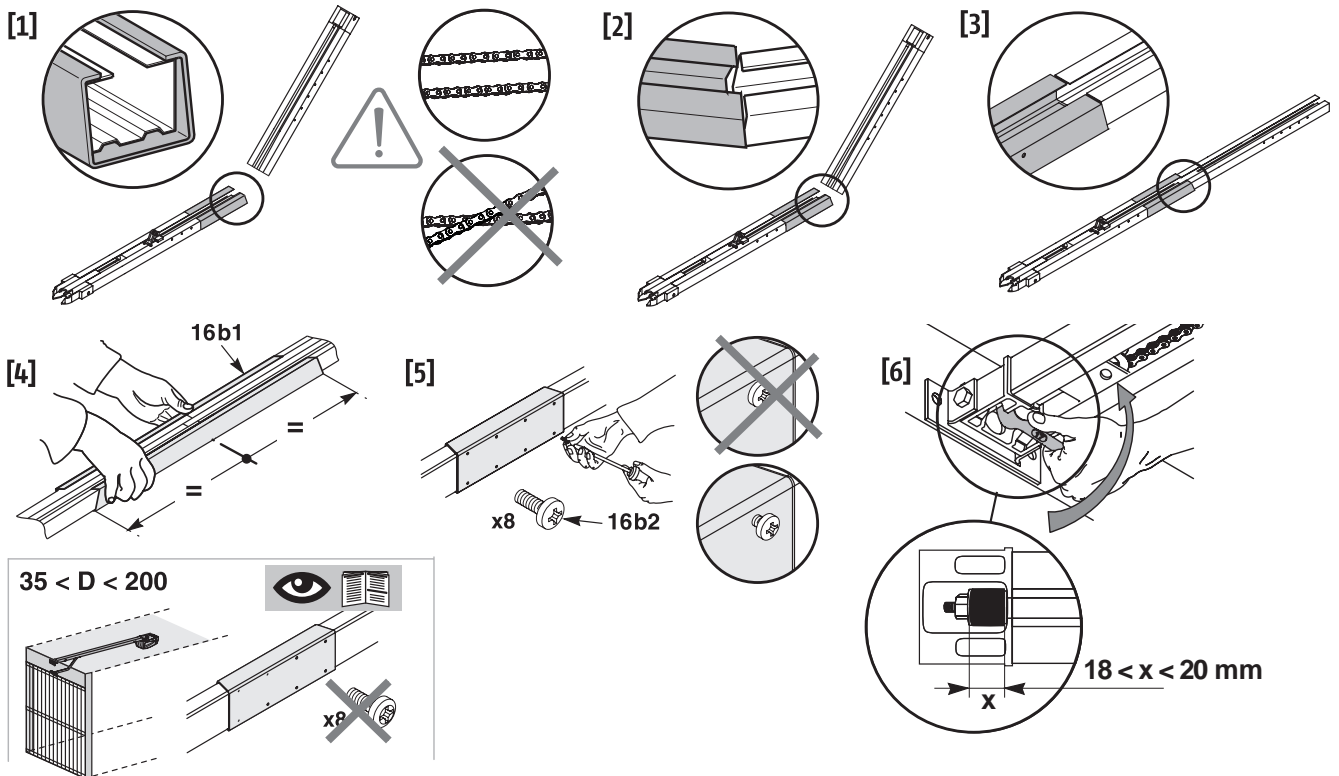
$D > 200$



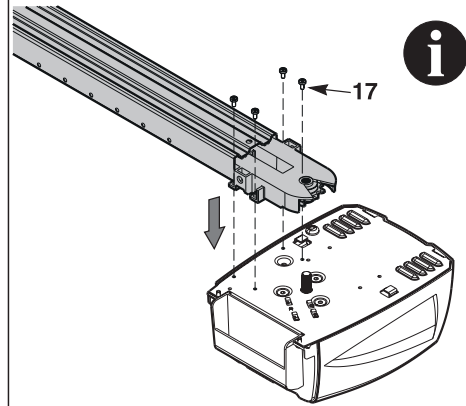
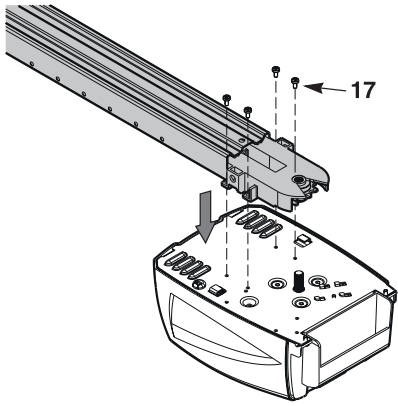
4



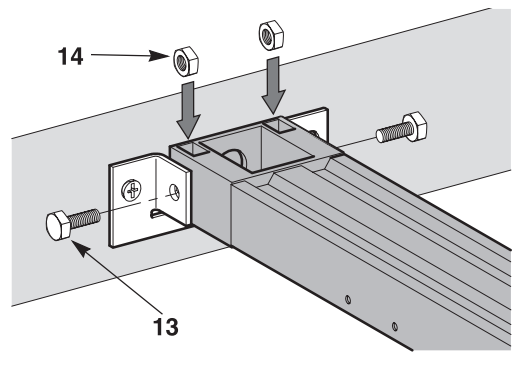
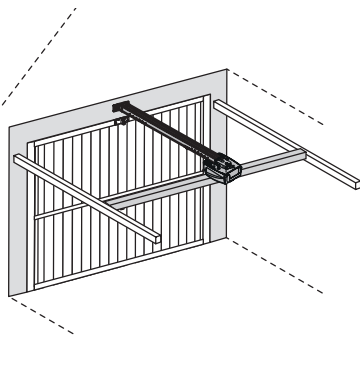
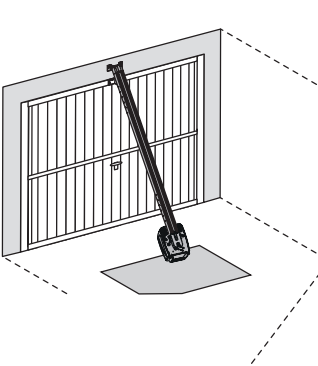
5



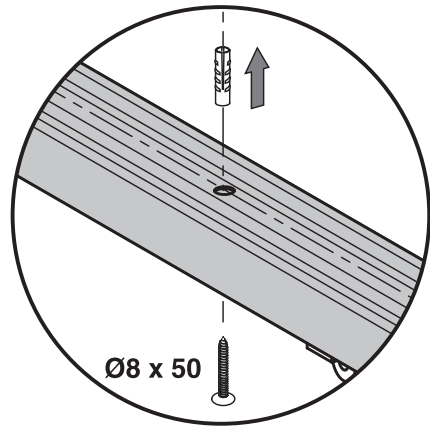
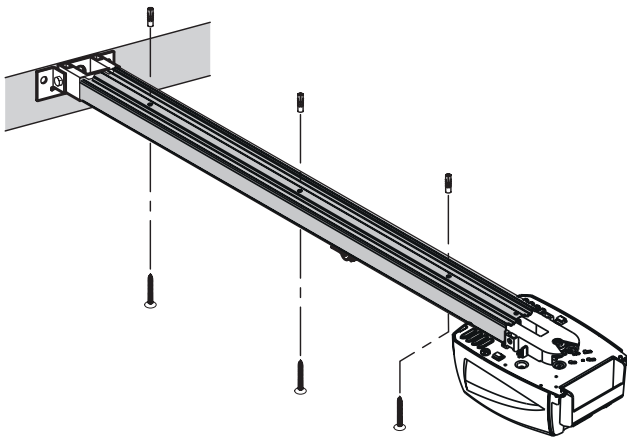
6



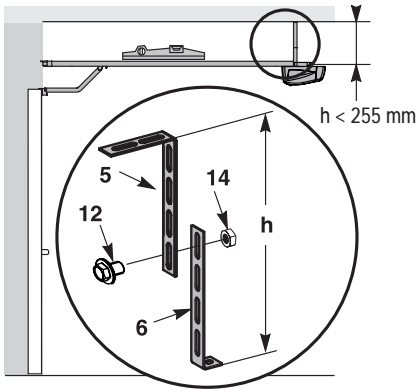
7



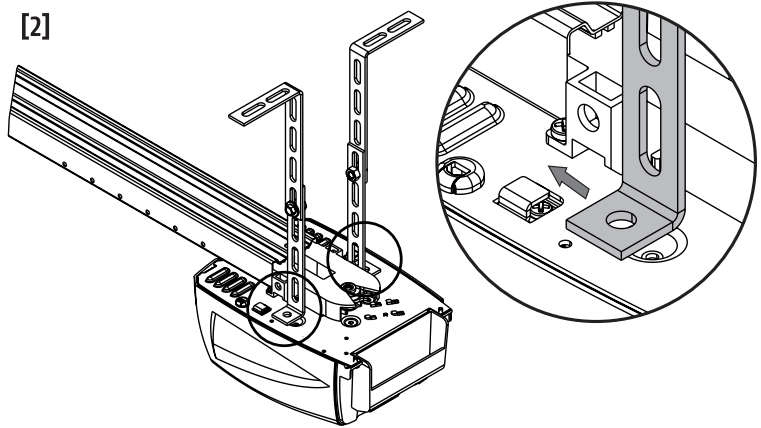
8



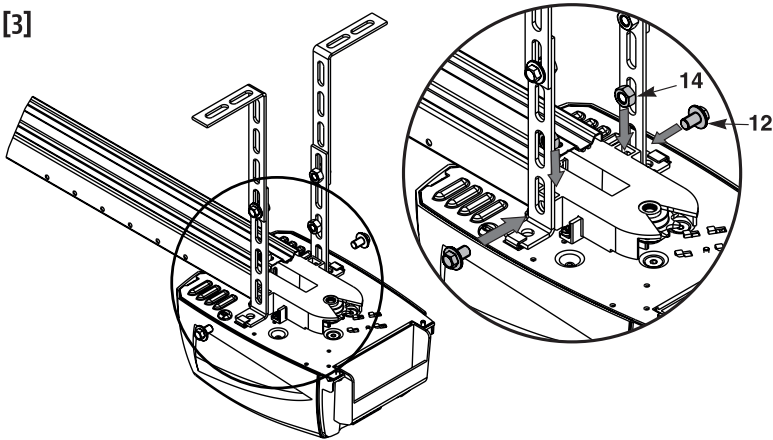
[1]



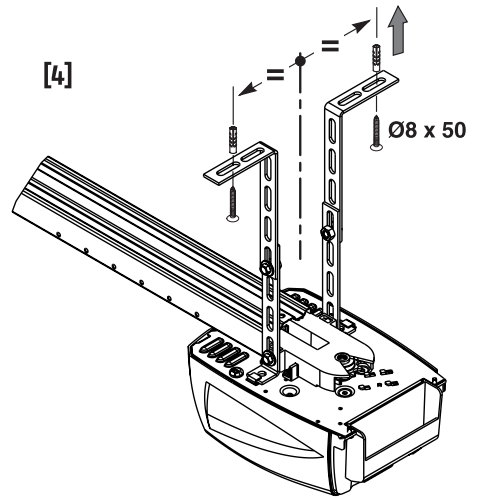
[2]



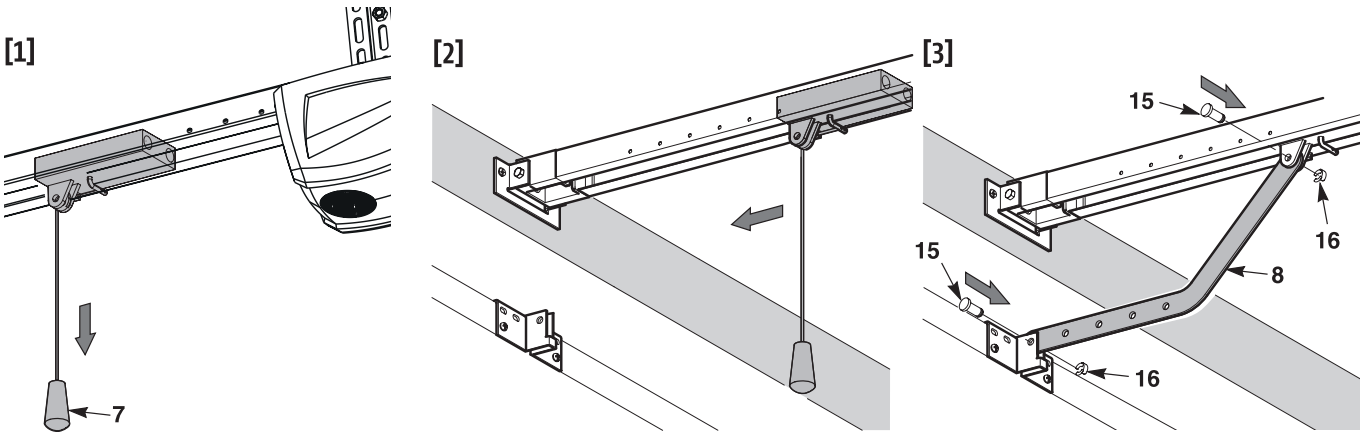
[3]



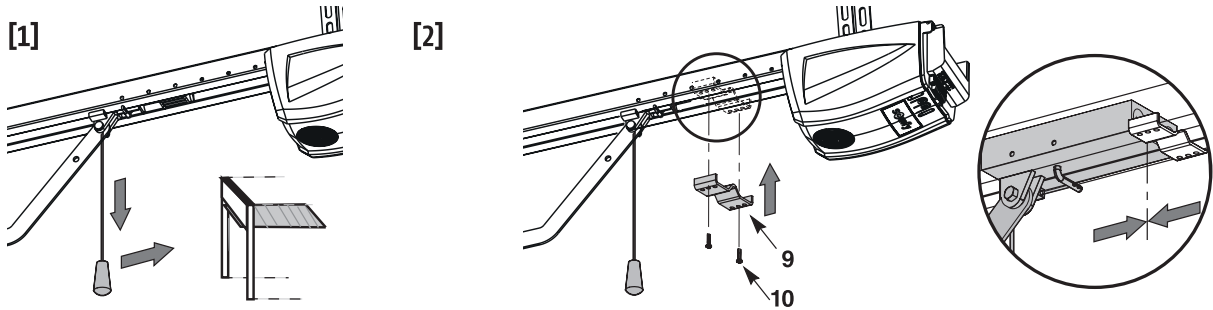
[4]



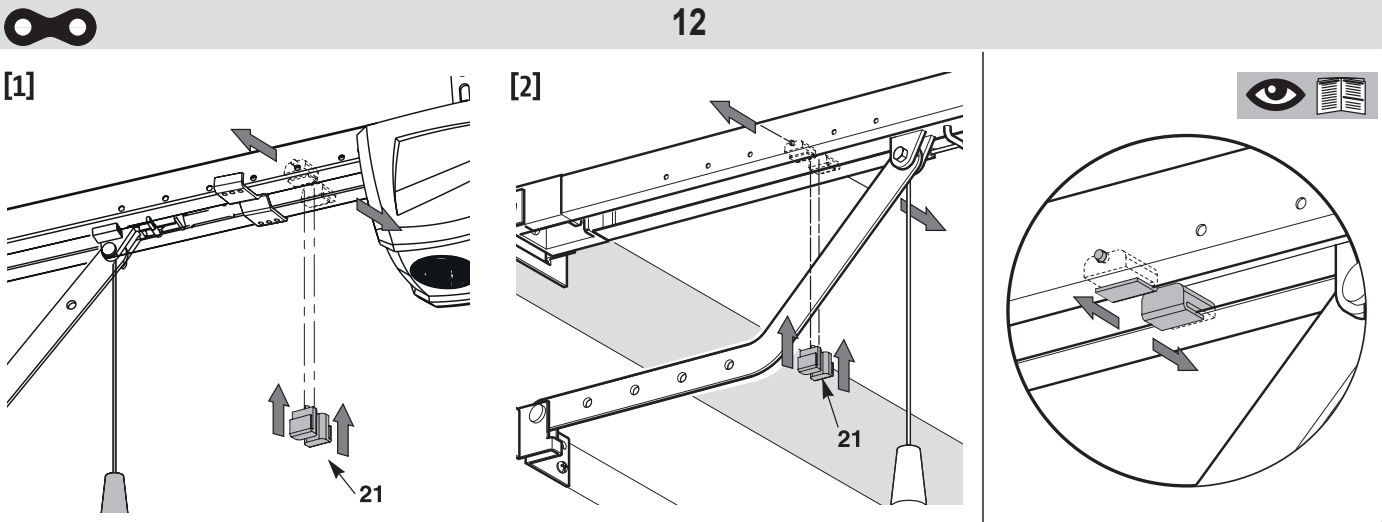
10



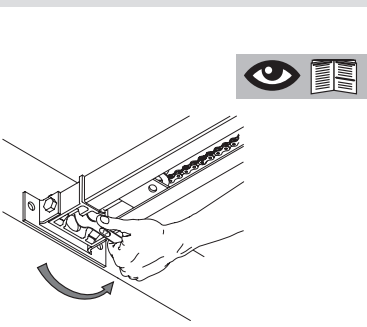
11



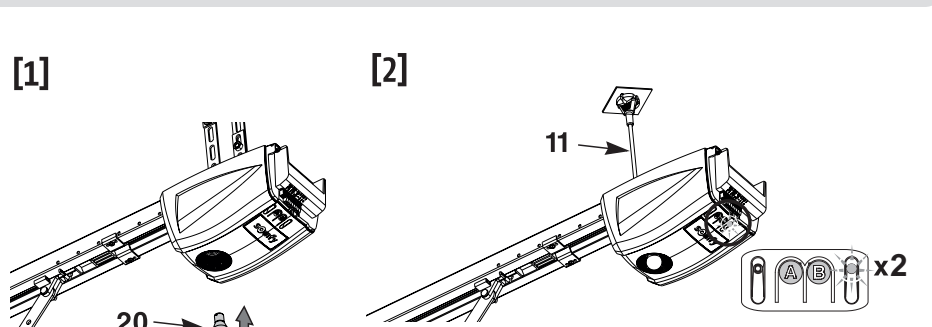
12



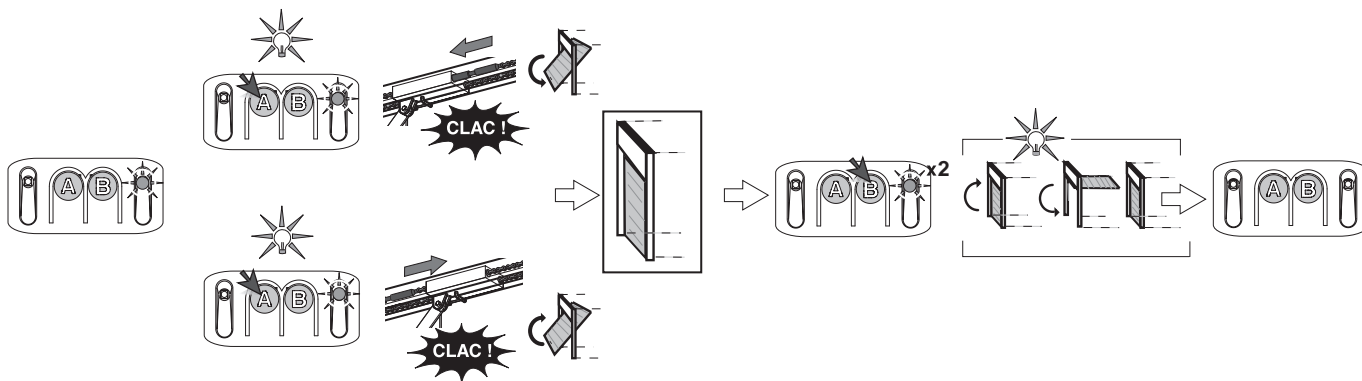
13



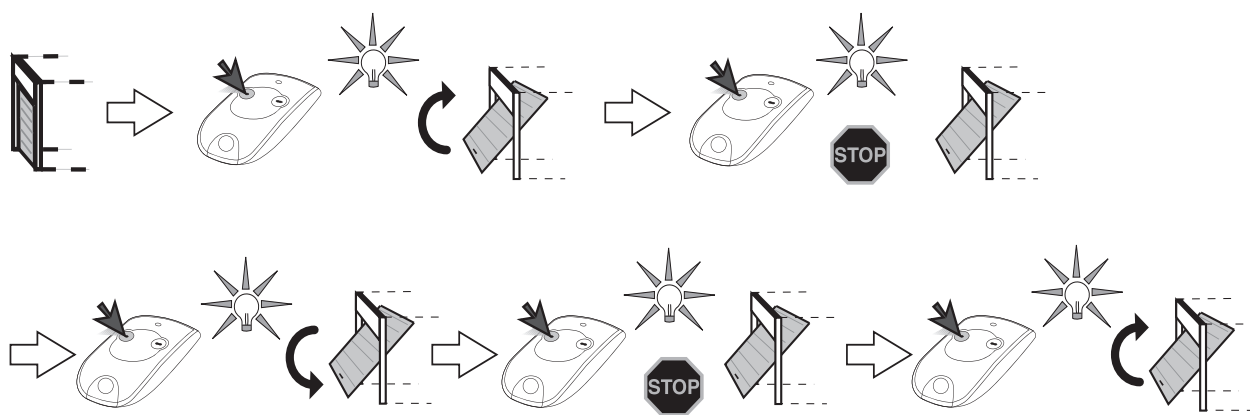
14



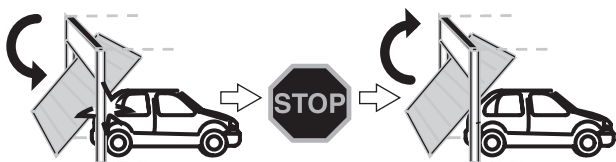
15



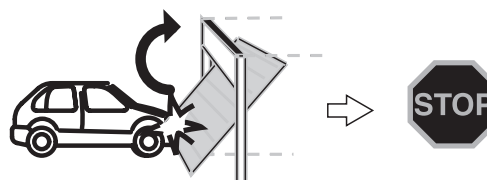
16

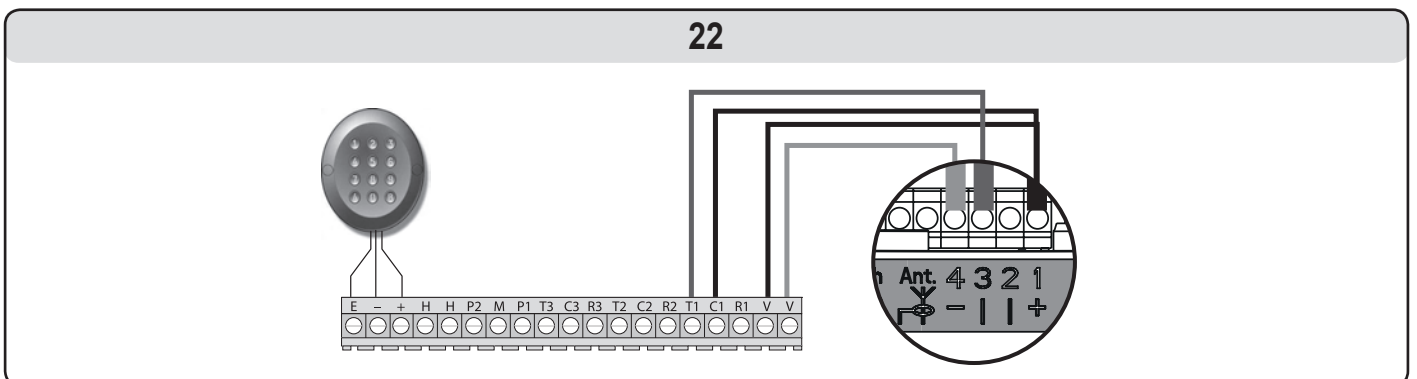
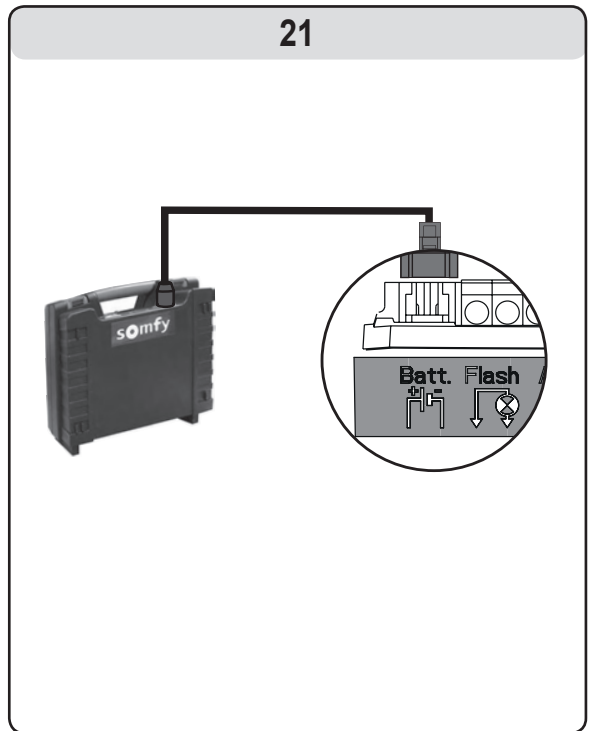
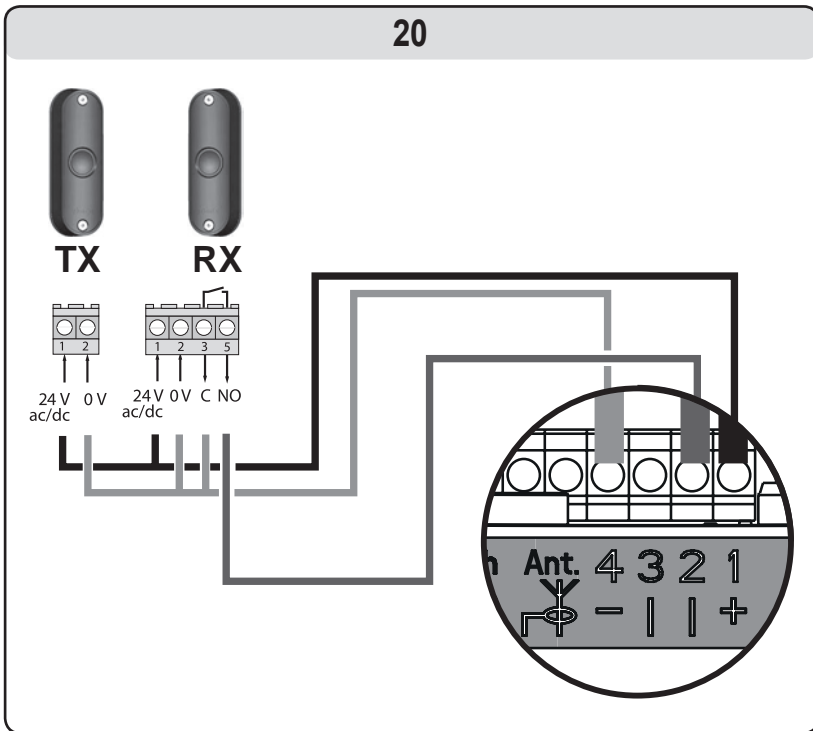
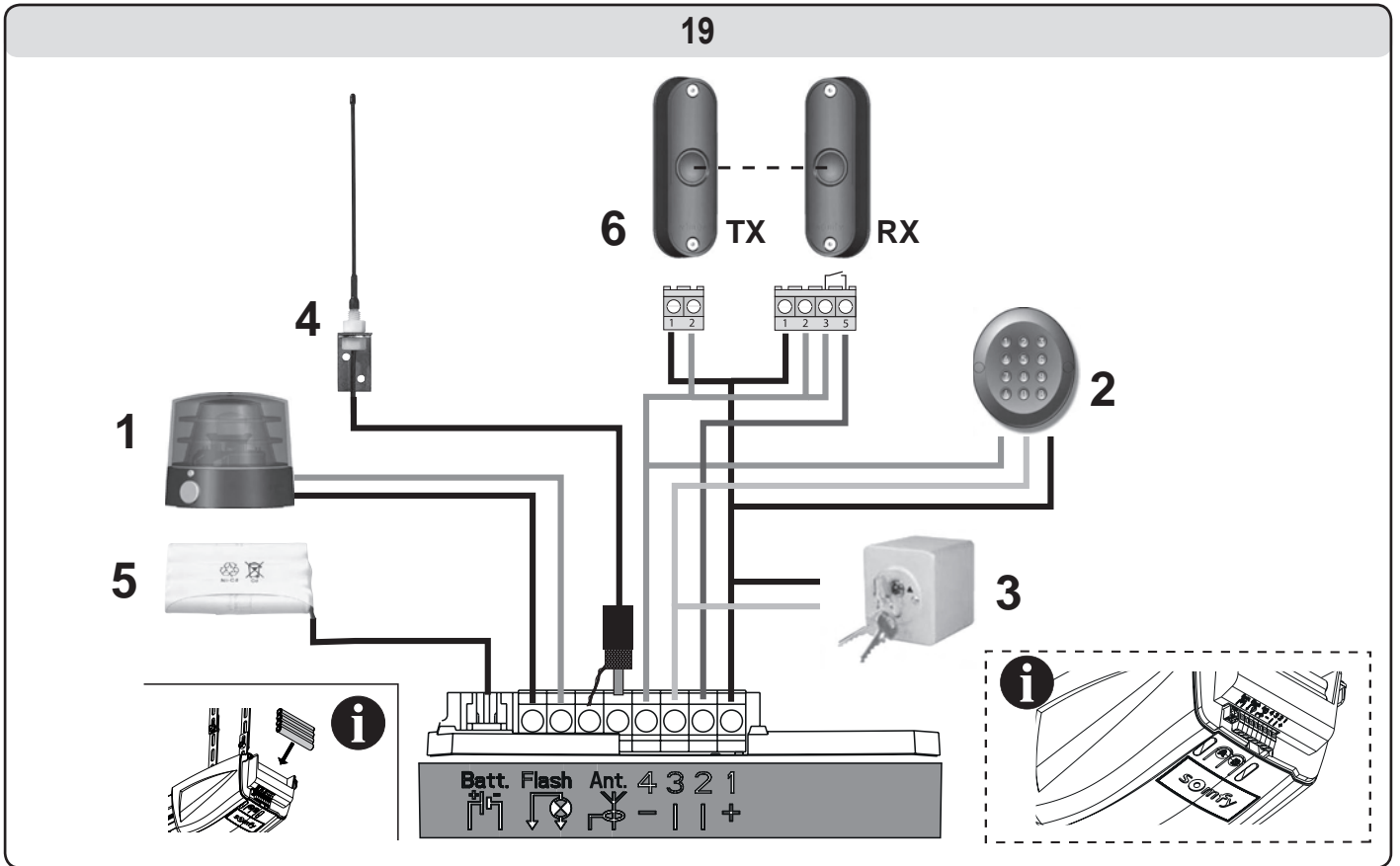


17

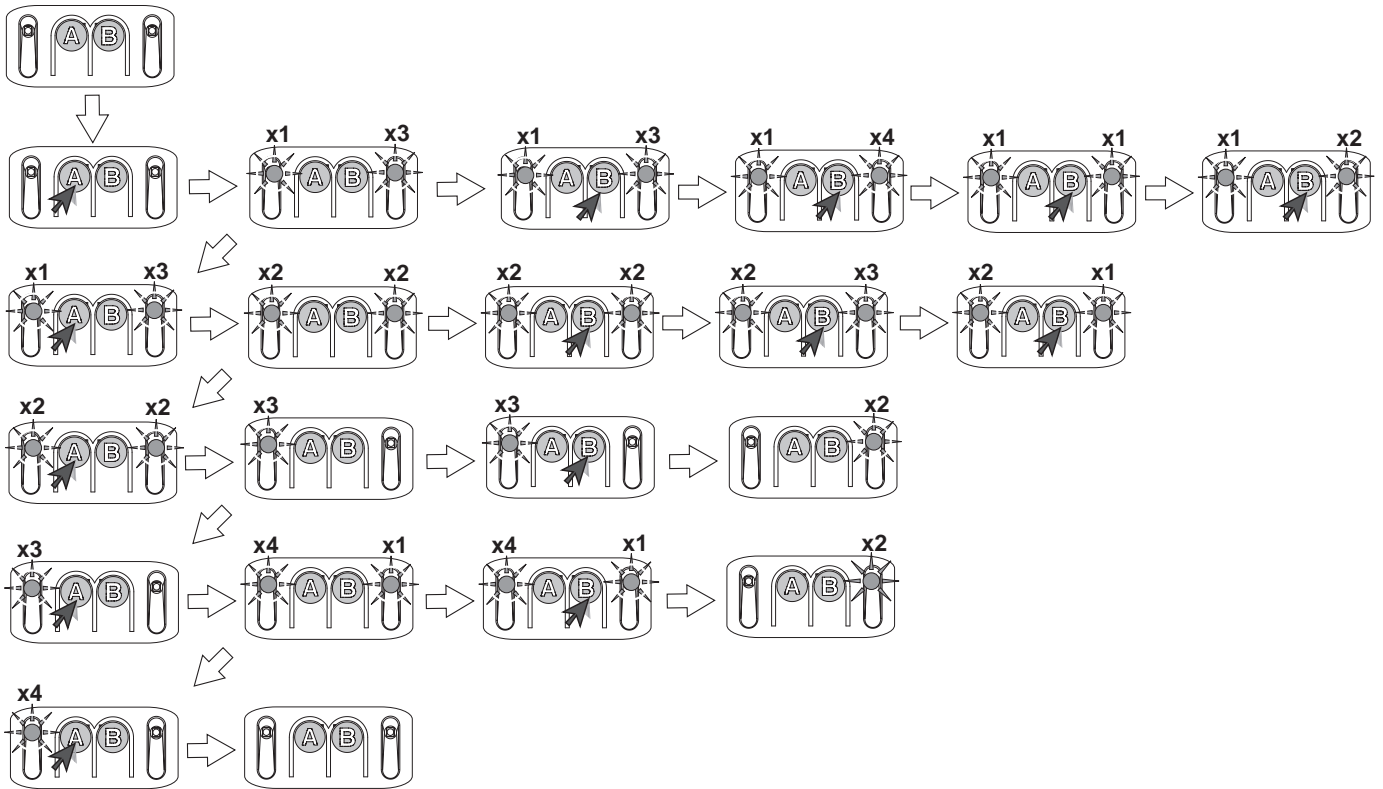


18

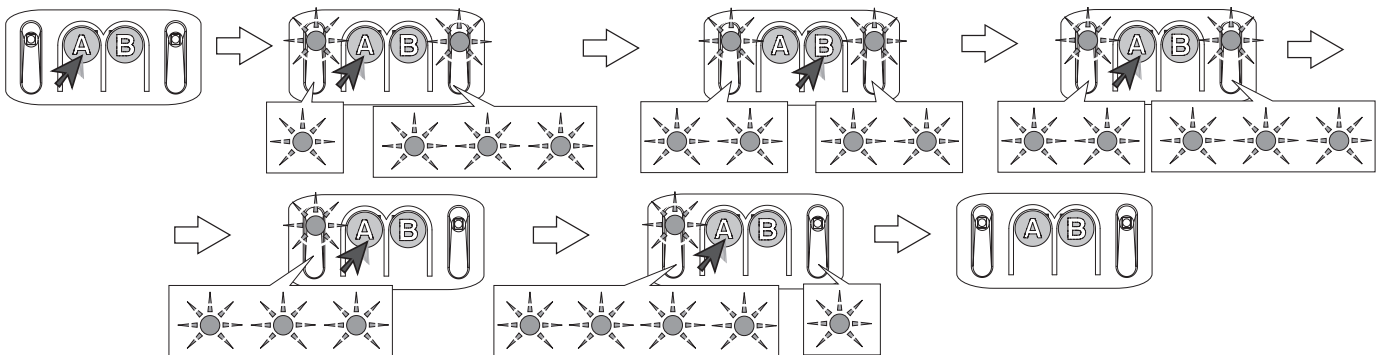




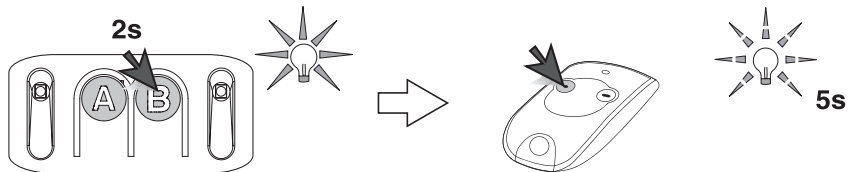
23



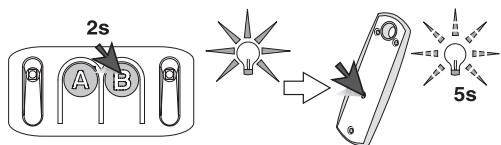
24



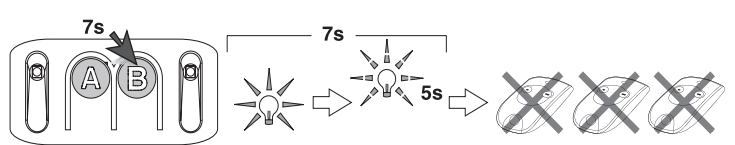
25



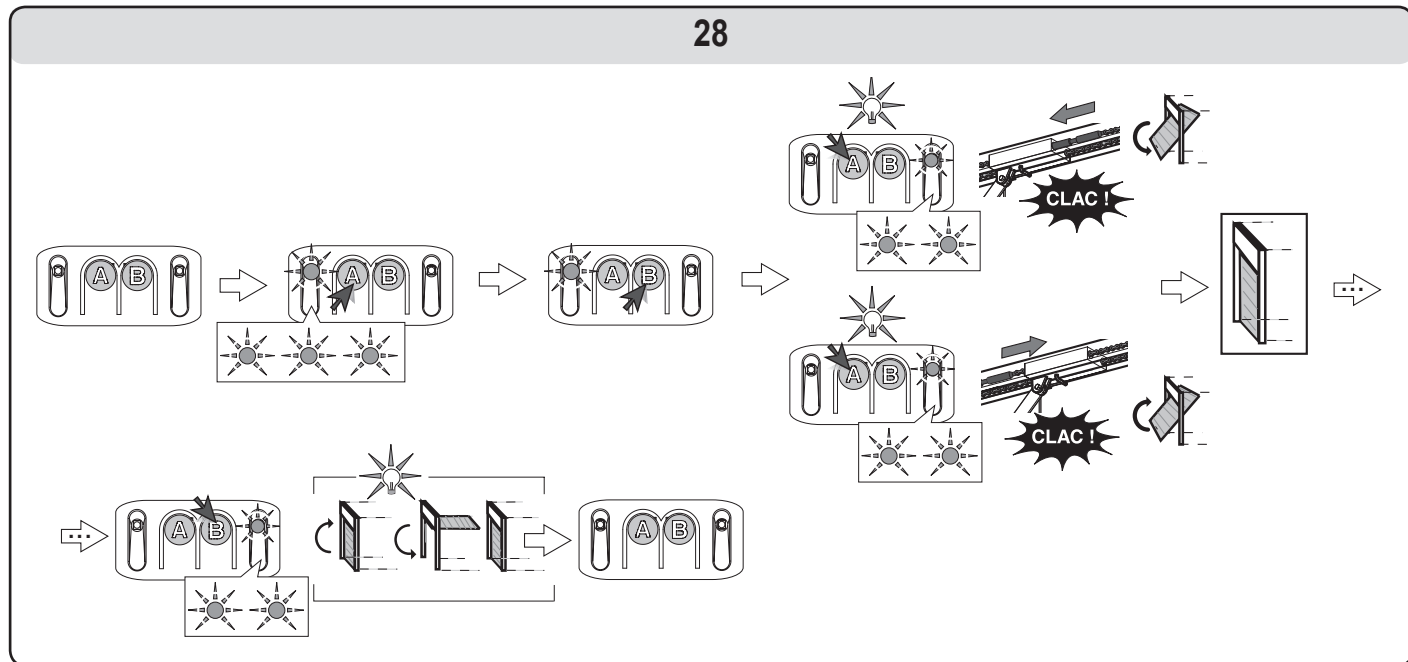
26



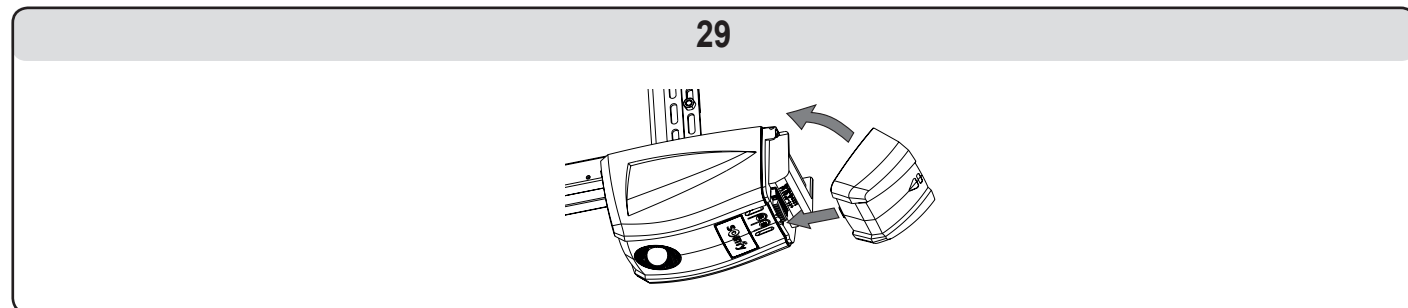
27



28



29



SOMMAIRE

GÉNÉRALITÉS	2
CONSIGNES DE SÉCURITÉ	2
Mise en garde	2
Consignes de sécurité	2
DESCRIPTION DU PRODUIT	2
Composition	2
Domaine d'application	2
POINTS À VÉRIFIER AVANT INSTALLATION	3
Contrôles préliminaires	3
Consignes de sécurité	3
INSTALLATION	3
Hauteur d'installation	3
Détail des différentes étapes de l'installation	3
PROGRAMMATION	5
Description des touches de programmation	5
Auto-apprentissage	5
Mémorisation des télécommandes pour le fonctionnement en «Ouverture totale»	5
ESSAI DE FONCTIONNEMENT	6
Utilisation des télécommandes	6
Fonctionnement de la détection d'obstacle	6
Fonctionnement de l'éclairage intégré	6
RACCORDEMENTS DES PÉRIPHÉRIQUES	6
Description des différents périphériques	6
Raccordement électrique des différents périphériques	6
Schéma général paramétrage	6
Signification des différents paramètres	6
Mémorisation d'une télécommande type Telis ou similaire	7
FONCTIONNEMENTS PARTICULIERS	7
EFFACEMENT DES TÉLÉCOMMANDES ET DE TOUS LES RÉGLAGES	7
Suppression des télécommandes	7
Réinitialisation de tous les réglages	7
REMONTAGE DE LA TRAPPE DU CAPOT	7
DIAGNOSTIC	7
CARACTÉRISTIQUES TECHNIQUES	8
Encombres	8

GÉNÉRALITÉS

Ce produit est conforme à la norme "sécurité, règles particulières pour les motorisations de portes de garage à ouverture verticale, pour usage résidentiel" (norme EN 60335-2.95). Ce produit installé selon les présentes instructions et conformément à la "fiche de vérification de l'installation", permet une mise en place conforme aux normes EN 13241-1 et EN 12453.

Les instructions, citées dans les notices d'installation et d'utilisation de ce produit, ont pour objectif de satisfaire les exigences de sécurité des biens, des personnes et des dites normes. Dans le cas de non-respect de ces instructions, Somfy se libère de toute responsabilité des dommages qui peuvent être engendrés. Le produit Dexxo Compact RTS doit être installé à l'intérieur du garage avec un système à commande de secours intégrée.

Nous, SOMFY, déclarons que ce produit est conforme aux exigences essentielles et autres dispositions pertinentes de la directive 1999/5/EC. Une déclaration de conformité est mise à disposition à l'adresse internet www.somfy.com/ce (Dexxo Compact RTS).

Produit utilisable dans l'Union Européenne, en Suisse et en Norvège.

CONSIGNES DE SÉCURITÉ

Mise en garde

Instructions importantes de sécurité. Suivre toutes les instructions, car une installation incorrecte peut conduire à des blessures graves.

Consignes de sécurité

Avant d'installer la motorisation, enlever toutes les cordes ou chaînes inutiles et mettre hors service tout équipement non nécessaire pour un fonctionnement motorisé de la porte.

Avant d'installer la motorisation, vérifier que la partie entraînée est en bon état mécanique, qu'elle est équilibrée, qu'elle s'ouvre et se ferme correctement.

Placer tous boutons de commande à 1,5 m minimum du sol visible de l'entrée mais éloignés des parties mobiles.

Placer l'organe du dispositif de débrayage manuel à 1,8 m maximum du sol.

Dans le cas d'un organe de manœuvre amovible, il est recommandé de le ranger à proximité immédiate de la porte.

Fixer à demeure l'étiquette concernant le dispositif de dépannage manuel près de son organe de manœuvre.

Fixer à demeure les étiquettes de mise en garde contre l'écrasement, près des dispositifs de commande fixes éventuels, et de façon très visible par l'utilisateur.

Après installation, s'assurer que le mécanisme est correctement réglé et que la motorisation change de sens lorsque la porte rencontre un obstacle de 50 mm de hauteur placé sur le sol.

Après installation, s'assurer que les parties de la porte ne viennent pas en débord au-dessus d'un trottoir ou d'une chaussée accessibles au public.

Après installation s'assurer que la motorisation empêche ou arrête le mouvement d'ouverture lorsque la porte est chargée avec une masse de 20 kg, fixée au milieu du bord inférieur de la porte.

DESCRIPTION DU PRODUIT

Composition Fig. 1

Rép.	Nombre	Désignation	Rép.	Nombre	Désignation
1	1	Tête moteur	13	2	Vis TH M8x16 zn
2	1	Trappe	14	6	Ecrou HU8
3	1	Chape linteau	15	2	Axe
4	1	Chape porte	16	2	Circlips
5	2	Patte de fixation plafond	17	4	Vis auto-formeuse Ø 4x8
6	2	Patte de fixation tête moteur	18a	1	Rail monobloc
7	1	Dispositif de débrayage manuel	18b	1	Rail en 2 parties
8	1	Bras de liaison	18b1	1	Manchon
9	1	Butée fin de course	18b2	8	Vis auto-formeuse Ø 4x8
10	2	Vis auto-perceuse TCB-H 4,2x13 zn	19	1 ou 2	Télécommande Keytis
11	1	Cordon d'alimentation	20	1	Ampoule 24V 21W type BA15s
12	4	Vis rondelle TH10 M8x12 zn	21	2	Coussinets de maintien de chaîne

Domaine d'application Fig. 2

Types de portes (Fig.2)

A : porte basculante débordante.



B : porte sectionnelle :

- si le profil supérieur du panneau est particulier, utiliser "la chape de fixation pour porte sectionnelle" réf.: 9009390.

Dimensions portes (Fig. 2)

Les portes de garage jusqu'à 7 m² de surface peuvent être motorisées.

Pour les hauteurs maximum de portes, la course du moteur peut être optimisée :

- En montant la tête moteur à 90° (Fig. 6- .
- En fixant la chape linteau au plafond avec un retrait par rapport au linteau de 200 mm max. (Fig. 4- .
- En recoupant le bras de liaison.

POINTS À VÉRIFIER AVANT INSTALLATION

Contrôles préliminaires

La porte de garage doit fonctionner manuellement sans point dur. Vérifier sa bonne condition mécanique (poulies, supports...) et son parfait équilibrage (tension du ressort).



Toute intervention sur les ressorts de la porte peut représenter un danger (chute de porte).

Les structures de votre garage (murs, linteau, parois, traverses, rails de la porte,...) permettent de fixer Dexxo Compact RTS solidement. Renforcez-les si nécessaire.

Ne pas projeter d'eau sur le dispositif. Ne pas installer le Dexxo Compact RTS dans un endroit où le risque de projection d'eau est présent.

Le bas de la porte doit être muni d'un profilé élastique afin d'éviter le contact dur et augmenter la surface de contact.

Si la porte de garage est l'unique accès au garage, prévoir un débrayage extérieur (serrure de déverrouillage extérieur à clé (réf. 9012961) ou un déverrouillage extérieur (réf. 9012962) et intégrer une batterie de secours (réf. 9001001).

Si la porte de garage donne sur la voie publique, il faut installer un dispositif de signalisation type feu orange (réf. 9015171).

Vérifier qu'il n'y a pas sur la porte de parties accessibles dangereuses, le cas échéant les protéger.



Le déverrouillage de la porte peut entraîner un mouvement incontrôlé si celle-ci est mal équilibrée.

Consignes de sécurité

Les consignes de sécurité sont à respecter pendant toute l'installation :

- Enlevez vos bijoux (bracelet, chaîne ou autres) lors de l'installation.
- Pour les opérations de perçage et de soudure, portez des lunettes spéciales et les protections adéquates.
- Utilisez les outils appropriés.
- Manipulez avec précaution le système de motorisation pour éviter tout risque de blessure.
- Ne vous raccordez pas au secteur ou à la batterie de secours avant d'avoir terminé le processus de montage.
- N'utilisez en aucun cas un nettoyage au débit d'eau haute pression.

INSTALLATION

Hauteur d'installation **Fig. 3**


Mesurer la distance "D" entre le point le plus haut de la porte et le plafond.

Si "D" est comprise entre 35 et 200 mm, fixer directement l'ensemble au plafond.

Si "D" est supérieure à 200 mm, fixer l'ensemble de façon que la hauteur "H" soit comprise entre 10 et 200 mm.

Détail des différentes étapes de l'installation **Fig. 4 à 14**

Fixation de la chape linteau et de la chape porte (Fig. 4)

Dans le cas d'une installation directement au plafond (plafond collé), la chape linteau peut être fixé au plafond et si nécessaire avec un décalage par rapport au linteau de 200 mm max. (Fig. 4- )

Assemblage du rail en 2 parties (Fig. 5)

[1] [2] [3]. Déplier les 2 tronçons du rail.



Vérifier que la chaîne ou la courroie n'est pas croisée.

[4]. Assembler les 2 tronçons du rail à l'aide du manchon.

[5]. Fixer l'ensemble à l'aide des 8 vis de fixations.

[6]. Serrer l'écrou pour tendre la chaîne ou la courroie. Le caoutchouc écrasé doit mesurer 18 et 20 mm.

Les vis de fixation ne doivent pas rentrer dans le rail (ne pas percer).


Dans le cas d'une installation plafond collé, ne pas utiliser les vis de fixation du manchon.

Assemblage du rail à la tête moteur (Fig. 6)

Fixation de l'ensemble au plafond du garage (Fig. 7 à 9)

Fixation à la chape linteau (Fig. 7)

Fixation au plafond

- Plafond collé : fixation au plafond directement par l'intermédiaire du rail (Fig. 8).
- Plafond décollé : fixation au niveau de la tête moteur (Fig. 9)
Pour une fixation intermédiaire ajustable le long du rail, ou une fixation à une dimension h comprise entre 250 mm et 550 mm, utiliser le kit fixation plafond réf.: 9014462 (Fig. 9- )

Fixation du bras à la porte et au chariot (Fig. 10)

- [1]. Débrayer le chariot à l'aide du dispositif de débrayage manuel.
- [2]. Amener le chariot au niveau de la porte.
- [3]. Fixer le bras à la chape porte et au chariot.

Réglage et fixation de la butée d'ouverture (Fig. 11)

- [1]. Débrayer le chariot à l'aide du dispositif de débrayage manuel et amener la porte en position ouverte.
Ne pas ouvrir la porte au maximum, mais positionner celle-ci de façon qu'elle n'atteigne pas ses butées.
- [2]. Positionner la butée contre le chariot et la fixer sur le rail.

Montage des coussinets de maintien de chaîne (Fig. 12)

Cas des rails à chaîne uniquement.

Positionner chacun des coussinets dans le premier trou du rail à l'extérieur des fins de courses.

Veiller à enfoncer au maximum le coussinet de façon que l'ergot de positionnement dépasse à l'extérieur du rail.

Vérification de la tension de la chaîne ou de la courroie (Fig. 13)

Les rails sont livrés avec une tension pré-réglée et contrôlée. Si nécessaire, ajuster cette tension.



Le caoutchouc ne doit jamais être totalement comprimé pendant le fonctionnement.

Raccordement électrique de l'alimentation (Fig. 14)

- [1]. Monter l'ampoule.
- [2]. Raccorder au secteur.
Le voyant B clignote 2 fois en continu pour indiquer que le moteur est en attente d'auto-apprentissage.



Brancher le câble d'alimentation à une prise prévue à cet effet et conforme aux exigences électriques. La ligne électrique doit être dotée d'une protection (fusible ou disjoncteur calibre 16 A) et d'un dispositif différentiel (30 mA).



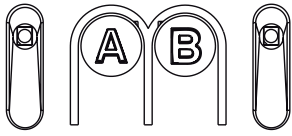
Un moyen de déconnexion omnipolaire de l'alimentation doit être prévu :
 . soit par un câble d'alimentation muni d'une fiche de prise de courant ;
 . soit par un interrupteur assurant une distance de séparation des contacts d'au moins 3 mm sur chaque pôle (cf. norme EN60335-1).



**Vérifier que le dispositif de débrayage manuel se trouve à une hauteur max. de 1,80 m du sol.
Si nécessaire, rallonger le cordon.**

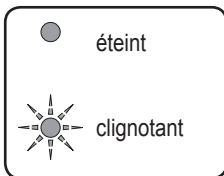
PROGRAMMATION

Description des touches de programmation



- . Déclenchement de l'auto-apprentissage
- . Mémorisation/suppression des télécommandes
- . Modification de la valeur d'un paramètre

Légende voyants :



- . Utilisation du mode marche forcée
- . Sélection d'un paramètre

Voyant A

- . Voyant paramètre sélectionné

Voyant B

- . Voyant valeur de paramètre
- . Voyant signalisation de défaut

Auto-apprentissage **Fig. 15**

- [1]. Commander le moteur avec la touche "A" pour que la navette de transmission vienne s'embrayer sur le chariot et amener la porte en position fermée :
 - . Maintenir l'appui sur la touche "A" pour provoquer le déplacement de la navette.
 - . Relâcher la touche pour arrêter le déplacement.
 - . Maintenir à nouveau l'appui sur la touche "A" pour provoquer le déplacement dans le sens opposé.
 Relâcher la touche "A" avant tout forçage du moteur sur la porte.
- [3]. Ajuster la position fermée à l'aide de la touche "A".
 - . Relâcher la touche "A" avant tout forçage du moteur sur la porte.
- [4]. Appuyer sur "B" pour lancer le cycle d'auto-apprentissage.
 - . La porte effectue un cycle Ouverture Fermeture complet.
 - . Si l'auto-apprentissage est correct, le voyant B s'éteint.
 - . Si le cycle d'auto-apprentissage ne s'est pas déroulé correctement, le voyant B reste clignotant (2 clignotements).
 Durant l'auto-apprentissage :
 - . Si la porte est en mouvement, l'appui sur n'importe quelle touche stoppe le mouvement et interrompt l'auto-apprentissage.
 Il est possible d'accéder au mode auto-apprentissage à tout moment y compris lorsque le cycle d'auto-apprentissage a déjà été effectué.

Nota : Les télécommandes livrées dans le kit sont déjà mémorisées.

A ce niveau de l'installation, la motorisation Dexxo Compact RTS est prête à fonctionner.

ESSAI DE FONCTIONNEMENT

Utilisation des télécommandes Fig. 16

Fonctionnement de la détection d'obstacle Fig. 17 et 18

Une détection d'obstacle durant la fermeture provoque la ré-ouverture de la porte (Fig. 17).

Une détection d'obstacle durant l'ouverture provoque l'arrêt de la porte (Fig. 18).

Vérifier que la détection d'obstacle fonctionne lorsque la porte rencontre un obstacle de 50 mm de hauteur placé sur le sol.

Fonctionnement de l'éclairage intégré

L'éclairage s'allume à chaque mise en route de la motorisation. Il s'éteint automatiquement au bout de 30 secondes après la fin du mouvement de la porte. Une utilisation répétitive donnant lieu à un allumage continu de la lampe, peut conduire à une extinction automatique due à une protection thermique.

RACCORDEMENTS DES PÉRIPHÉRIQUES

Description des différents périphériques Fig. 19

Rép.	Description
1	Feu orange
2	Clavier à code filaire
3	Contact à clé
4	Antenne
5	Batterie
6	Cellules photoélectriques

Raccordement électrique des différents périphériques Fig. 19 à 22

Couper l'alimentation électrique du moteur avant toute intervention sur les périphériques.

Schéma électrique général (Fig. 19)

Cellules photoélectriques (Fig. 20)

Lors de la mise en place des cellules, supprimer le pont réalisé entre les bornes 1 et 2.



Si suppression des cellules, il est impératif de refaire le pont entre les bornes 1 et 2.

Kit solaire (Fig. 21)

Activer le mode solaire en réglant le type d'alimentation du moteur (voir ci-dessous).

Clavier à code filaire (Fig. 22)

PARAMÉTRAGE ET OPTIONS DE FONCTIONNEMENT

Schéma général paramétrage Fig. 23

Signification des différents paramètres

Exemple de programmation : réglage de la zone de ralentissement longue (Fig. 24)

Voyant A	Désignation	Voyant B	Commentaires
	Sensibilité de la détection d'obstacle	1 : très peu sensible 2 : peu sensible 3 : standard 4 : très sensible	En cas de modification de ce paramètre, il est impératif d'effectuer la procédure de mesure d'effort en fin d'installation.
	Vitesse d'accostage en fermeture	1 : pas de ralentissement 2 : ralentissement court 3 : ralentissement long	Pas de ralentissement en fin de fermeture . La vitesse est réduite durant les 30 derniers centimètres. La vitesse est réduite durant les 50 derniers centimètres. En cas de modification de ce paramètre, il est impératif d'effectuer la procédure de mesure d'effort en fin d'installation.
	Mode auto-apprentissage	2 : en attente auto-apprentissage	
	Type d'alimentation	1 : Alimentation secteur 2 : Solaire	

Mémorisation de télécommandes pour le fonctionnement en «Ouverture totale» Fig. 25

Les télécommandes livrées dans le kit sont déjà mémorisées.

Il est possible de mémoriser jusqu'à 32 canaux de commandes.

L'exécution de cette procédure par un canal déjà mémorisé provoque l'effacement de celui-ci.

Mémorisation d'une télécommande type Telis ou similaire Fig. 26

FUNCTIONNEMENTS PARTICULIERS

Voir livret utilisateur.

EFFACEMENT DES TÉLÉCOMMANDES ET DE TOUS LES RÉGLAGES

Suppression des télécommandes Fig. 27

Appuyer sur la touche "B" jusqu'au clignotement de la lampe (7 s).

Provoque l'effacement de toutes les télécommandes mémorisées.

Réinitialisation de tous les réglages Fig. 28

[1]. Appuyer 3 fois sur la touche "A" pour accéder au paramètre auto-apprentissage.

[2]. Appuyer sur la touche "B" pour entrer en mode auto-apprentissage. Le voyant B clignote 2 fois en continu.

[3]. Commander le moteur avec la touche "A" pour que la navette de transmission vienne s'embrayer sur le chariot et amener la porte en position fermée.

[4]. Appuyer sur "B" pour lancer le cycle d'auto-apprentissage.

La porte effectue un cycle Ouverture Fermeture complet.






- Si l'auto-apprentissage est correct, le voyant B s'éteint.

- Si le cycle d'auto-apprentissage ne s'est pas déroulé correctement, le voyant B clignote 2 fois en continu.

REMONTAGE DE LA TRAPPE DU CAPOT (Fig. 29)

Monter la trappe du capot.

DIAGNOSTIC

Voyant B	Signification	Que faire ?
2 	Moteur en attente auto-apprentissage	Lancer l'auto-apprentissage
3 	Défaut cellules	Vérifier qu'aucun obstacle ne provoque une détection des cellules. Vérifier le câblage des cellules ou faire un pont entre les bornes 1 et 2 si pas de cellules installées. Vérifier le bon alignement des cellules.
5 	Sécurité thermique du moteur	Laisser le moteur refroidir jusqu'à ce que le défaut disparaisse.
6 	Défaut circuit mesure courant moteur ou défaut capteur	Couper l'alimentation électrique (secteur et batterie de secours), patienter quelques minutes puis re-brancher l'alimentation. Effectuer un cycle d'auto-apprentissage. Si le défaut persiste, contacter l'assistance technique Somfy.
7 	Puissance maximum délivrable par le moteur atteinte durant la phase d'auto-apprentissage	Produit en limite de fonctionnement.

CARACTÉRISTIQUES TECHNIQUES

DEXXO COMPACT RTS

CARACTÉRISTIQUES GÉNÉRALES

Alimentation secteur		230 V - 50 Hz
Puissance maxi consommée	Veille-fonctionnement	4 W - 120 W
Force de traction maxi		600 N
Utilisation		20 cycles par jour max. testé pour 10 000 cycles
Nombre de cycles Ouverture/Fermeture par jour		
Vitesse maximale		14 cm/s
Interface de programmation		2 boutons - 2 voyants
Conditions climatiques d'utilisation		- 20 ° C / + 60 ° C - interieur sec - IP 20
Fins de course		Butée mécanique à l'ouverture Électronique à la fermeture : position de fermeture mémorisée
Isolation électrique		Classe 2 : double isolation
Éclairage intégré		24 V / 21 W ; douille BA15s
Fréquence radio Somfy		RTS 433,42 MHz
Nombre de canaux mémorisables		32

CONNEXIONS

Entrée sécurité	Type	Contact sec : NF
	Compatibilité	Cellules photoélectriques TX/RX
Entrée de commande filaire		Contact sec : NO
Sortie feu orange		Sortie clignotante pour feu orange : 24 V - 15 W
Sortie alimentation accessoires		24 V - 500 mA max
Entrée antenne déportée		Oui : compatible antenne RTS (Réf. 2400472)
Entrée batterie de secours	Autonomie	Oui : compatible pack batterie (Réf. 9001001) 24 heures ; 5 à 10 cycles suivant porte Temps de charge : 72 h

FONCTIONNEMENT

Mode marche forcée		Par appui maintenu sur la touche "A"
Temporisation d'éclairage (après mouvement)		Fixe 30 s
Préavis feu orange		2 s automatique si feu connecté
Fonctionnement entrée de sécurité	En fermeture	Réouverture totale
	Avant ouverture (ADMAP)	Avec
Détection d'obstacle intégrée		Sensibilité réglable : 4 niveaux
Fonctionnement en cas de détection d'obstacle		Réouverture totale
Démarrage progressif		Oui
Vitesse d'ouverture		Fixe : 14 cm/s (max.)
Vitesse de fermeture		Fixe : 12 cm/s (max.)
Vitesse d'accostage en fermeture		Programmable : pas de ralentissement, zone de ralentissement courte (30 cm), zone de ralentissement longue (50 cm)

Encombres

