

Notice de montage et de programmation

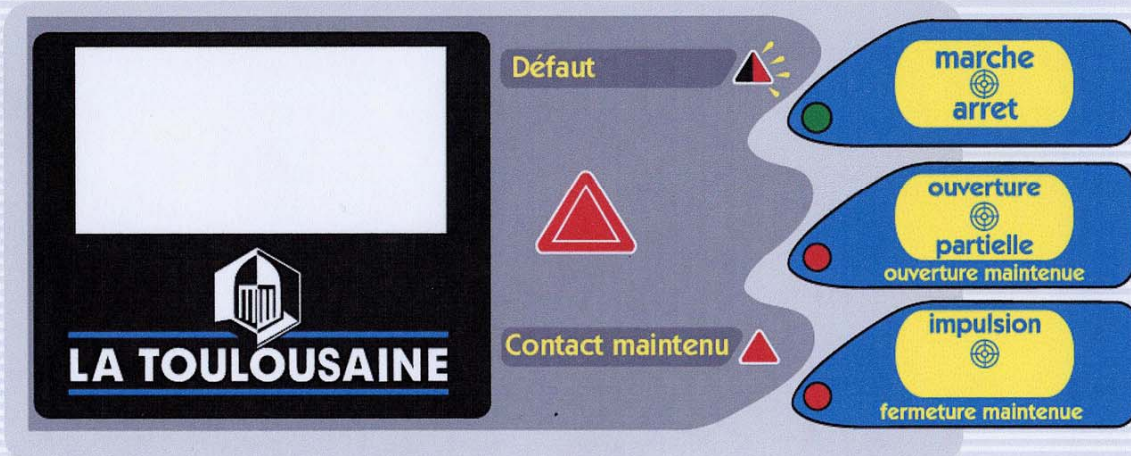
N°7131

10/11

CONCEPT INTELLIDRIVE 150

Pour Sectionnelles Indus ou Lumitec

intellidrive 150



CE

AUTO - CONTROLE AUTO - TEST V 1.01



Ajustement de la vitesse de fermeture



Modification montage du pignon, du branchement moteur
et ajout d'une goupille pour le verrouillage de la manœuvre de secours

(Document réservé aux installateurs)

SOMMAIRE

Matériel nécessaire à la pose	2
Instructions d'installation	3
Montage du moteur	4
Montage de la manœuvre de secours.....	6
Branchement de base du coffret de gestion.....	7
Mise en service du coffret de gestion (mode pression maintenue)	8
Ajustement de la vitesse de fermeture	9
Programmation du coffret de gestion :	
- Mode impulsion	10
- Mode automatique "séquentiel" (pré-programmé).....	12
- Mode automatique "auto"	14
- Mode automatique "blocage"	16
- Ouverture partielle	17
- Mémorisation de la télécommande	18
- Passage du mode impulsion ou automatique au mode pression maintenue	20
Branchement des accessoires	21
Batterie (option spécifique Intellidrive 150)	24
Récapitulatif des messages sur écran LCD	25
Assistance technique	26
Manœuvre de secours	27

MATÉRIEL NÉCESSAIRE À LA POSE

- | | |
|---|--|
| <ul style="list-style-type: none"> - Échelles - Mètre à ruban (5M) - Perceuse à percussion - Visseuse avec embouts - Chevilles avec vis (Ø6 maxi) et forets béton appropriés | <ul style="list-style-type: none"> - Marteau - Clés plates de 6 mm - Clé 6 pans de 4 mm et de 6 mm - Tournevis - Graisse avec pinceau - Cutter |
|---|--|

Instructions d'installation

ATTENTION !



**Pour que le montage,
l'utilisation et l'entretien de ce produit soient réalisés en toute sécurité,
il est nécessaire de suivre les instructions données ici.**



**Pour la sécurité de tous,
respectez les mesures de précaution ci-dessous.**

- * Avant de procéder au montage, lisez attentivement cette notice.
- * Cette fermeture doit être installée par un installateur professionnel.
- * Toutes les pièces livrées sont calculées spécifiquement pour ce produit.
Ajouter et/ou utiliser d'autres éléments peut être préjudiciable à la sécurité et à la garantie du produit.
- * Toute modification ou amélioration de cette fermeture doit être conforme à la norme EN 13241-1.
Dans ce cas, un dossier "modification/transformation" doit être établi par l'installateur suivant la norme EN 12635 annexe C.
- * De grandes forces sont exercées par les ressorts de torsion. Il faut donc travailler en respectant les consignes de sécurité.
Utiliser les outils nécessaires à la mise en œuvre des produits. Veiller à travailler sur un sol stable.
- * Veiller à avoir un espace de montage suffisamment lumineux, dégagé, propre et balisé.
- * Veiller à ce qu'aucune autre personne que les installateurs ne soit présente sur le chantier. En effet, les personnes non autorisées (les enfants !) pouvant être présents sur le chantier risquent de se blesser durant le montage.
- * Tous les composants de cette fermeture doivent être installés conformément aux instructions d'installations stipulées dans cette notice.
- * Toutes les exigences des normes EN 13241-1 doivent être satisfaites et vérifiées si nécessaires.

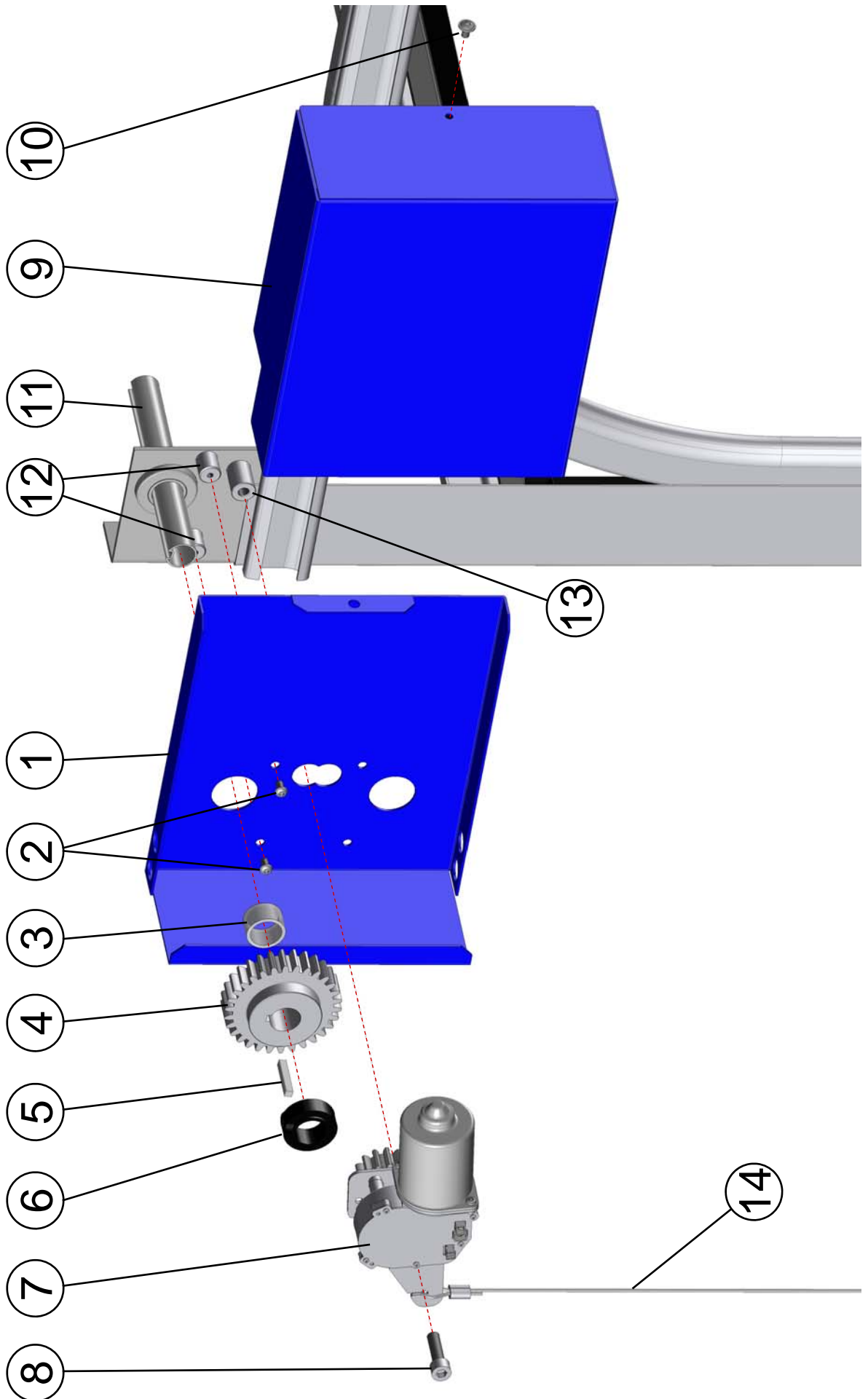


Avant de commencer le montage de la motorisation, il est primordial de s'assurer du bon fonctionnement manuel de la porte.

Elle ne doit pas être sous-compensée ou trop sur-compensée et ne doit pas présenter de points durs pendant les manœuvres.

La Norme Européenne 13241-1 exige des "sécurités" qui ne permettent pas de motoriser une porte mal installée.

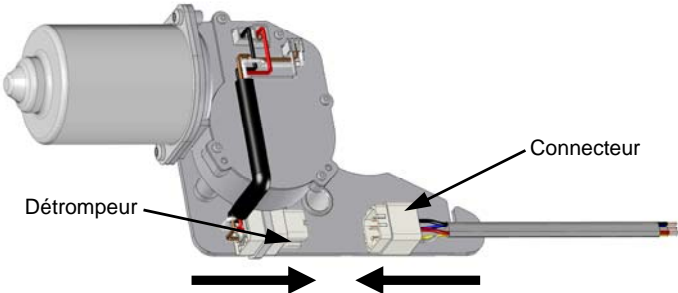
Montage du moteur



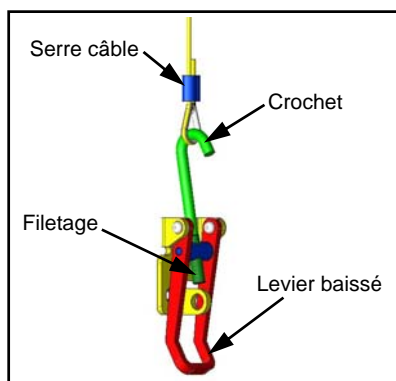
Montage du moteur

Important :

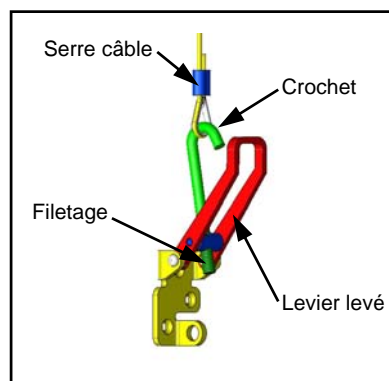
Le côté du moteur à été défini à la commande, il ne peut être modifié à la pose.

- A) - Monter les 2 presse-étoupes en bas du fond de carter (1).
(Attention le fond de carter est réversible, vérifier si le moteur est à droite ou à gauche avant de monter les presse-étoupes).
- B) - Monter l'entretoise (3) sur l'axe débordant Ø25,4 mm (11).
- C) - Enfiler le fond de carter (1) sur l'axe débordant Ø25,4 mm (11) et le plaquer sur les 2 épaulements de fixation (12) situés sur le palier.
- D) - Fixer le fond de carter (1) sur les épaulements de fixation (12) avec les 2 vis M6x10 (2).
- E) - **Montage du pignon (4) :**
- 2 cas possibles :
- Sur l'axe Ø25,4 mm creux rainuré :
Utiliser exclusivement la clavette (5) courte 6,3x9,5x32 mm.
- Sur l'axe Ø25,4 mm plein rainuré :
Utiliser exclusivement la clavette (5) courte de forme carré 6,35x6,35x32 mm.
Procédure :
Taper délicatement sur le pignon (épaulement tourné vers l'extrémité de l'axe Ø25,4 mm) pour l'enfoncer jusqu'à l'entretoise (3).
- F) - Verrouiller latéralement le pignon (4) avec la bague d'arrêt (6) et sa vis de serrage.
- G) - Fixer l'ensemble moteur (7) sur le support moteur (13) avec la vis épaulée (8).
- **Important : Avant le montage, ne pas oublier de retirer "l'écrou de transport" de la vis épaulée (8).**
- H) - Branchement du moteur (7) :
- Brancher le connecteur électrique à l'aide du détrompeur.
- 
- I) - Passer l'extrémité du câble fixé au moteur dans le presse-étoupe.
Avant d'effectuer le serrage du presse-étoupe, vérifier que le moteur (7) peut basculer librement sur son support, sans contrainte pour le câble électrique.
- J) - Accrocher la boucle du câble de débrayage sur l'équerre pivotante de l'ensemble moteur.
Passer la boucle du câble (14) dans la lumière prévue à cet effet.
- K) - **Graisser impérativement les pignons d'entraînement avec le tube de graisse fourni.**
(Ces pignons, non graissés, deviennent bruyants au bout de quelques cycles).
- L) - monter le couvercle (9) sur le fond de carter (1) et verrouiller avec la vis 6x10 (10).

Montage de la manœuvre de secours



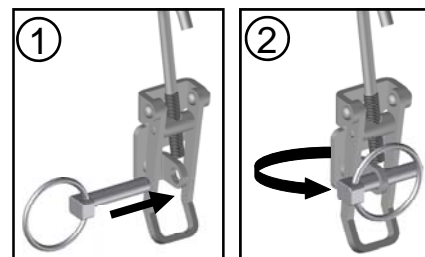
Levier baissé = Verrouillé



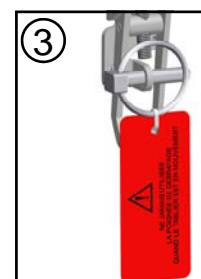
Levier levé = Déverrouillé

- Vérifier que le filetage du crochet de tension n'est vissé que d'un tiers de sa course. Il doit pouvoir ensuite assurer le réglage de la tension du câble.
- Vérifier que le levier de débrayage fixé sur le rail vertical est en position baissée donc verrouillé.
- Passer le câble de débrayage moteur dans le crochet et à l'aide du serre-câble faire une boucle qui le maintiendra en tension sur le crochet.
Par tension il faut entendre : pignon moteur et pignon axe engrenés. Les 2 pignons doivent être en pression l'un sur l'autre.
- Relever la manette de débrayage, enlever le câble du crochet et visser le crochet sur environ 7 mm.
- Raccrocher la boucle du câble au crochet et baisser la manette de débrayage (position verrouillée).
- Le câble est maintenant tendu en tension normale et ne doit pas balotter.
Il ne doit pas non plus créer de contraintes trop fortes sur les pignons.
(On doit pouvoir le bouger de quelques cm latéralement avec une pression du doigt à 30 ou 40 cm au-dessus du crochet de tension).

- Insérer la tige de la goupille dans le trou correspondant ① puis basculer l'anneau de la goupille vers la tige pour la verrouiller ②.



- Ajouter l'étiquette sur l'anneau de la goupille (écriture vers soi) à l'aide du collier colring fourni ③.



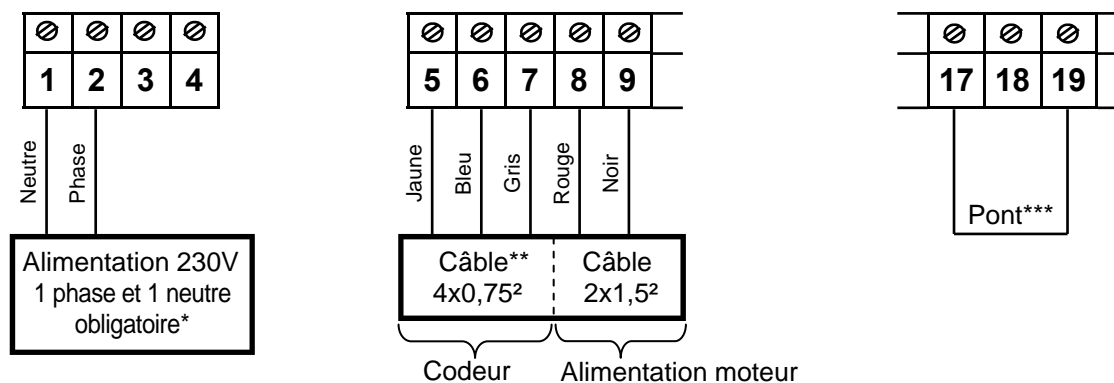
Branchement de base du coffret de gestion

Pour modes de fonctionnement :

- Pression maintenue, utilisateur formé :
 - Hors zone publique.
- Impulsion, utilisateur formé :
 - En vue ou hors vue de la porte, hors zone publique.
 - En vue de la porte, en zone publique.

Remarque : Alimentation obligatoire en 230V monophasé.

Pour local avec 400V triphasé uniquement, la connexion au coffret d'une phase et du neutre donne du 230V monophasé.



Nota : * L'utilisation de 2 phases sur les borniers 1 et 2 détériorerait la platine.

** Le fil vert n'est pas utilisé.

*** Vérifier la présence du pontage entre les bornes (17) et (19).



Prévoir une protection de la ligne d'alimentation du coffret par un disjoncteur différentiel situé en amont et une protection thermique adaptée.

Mise en service du coffret de gestion



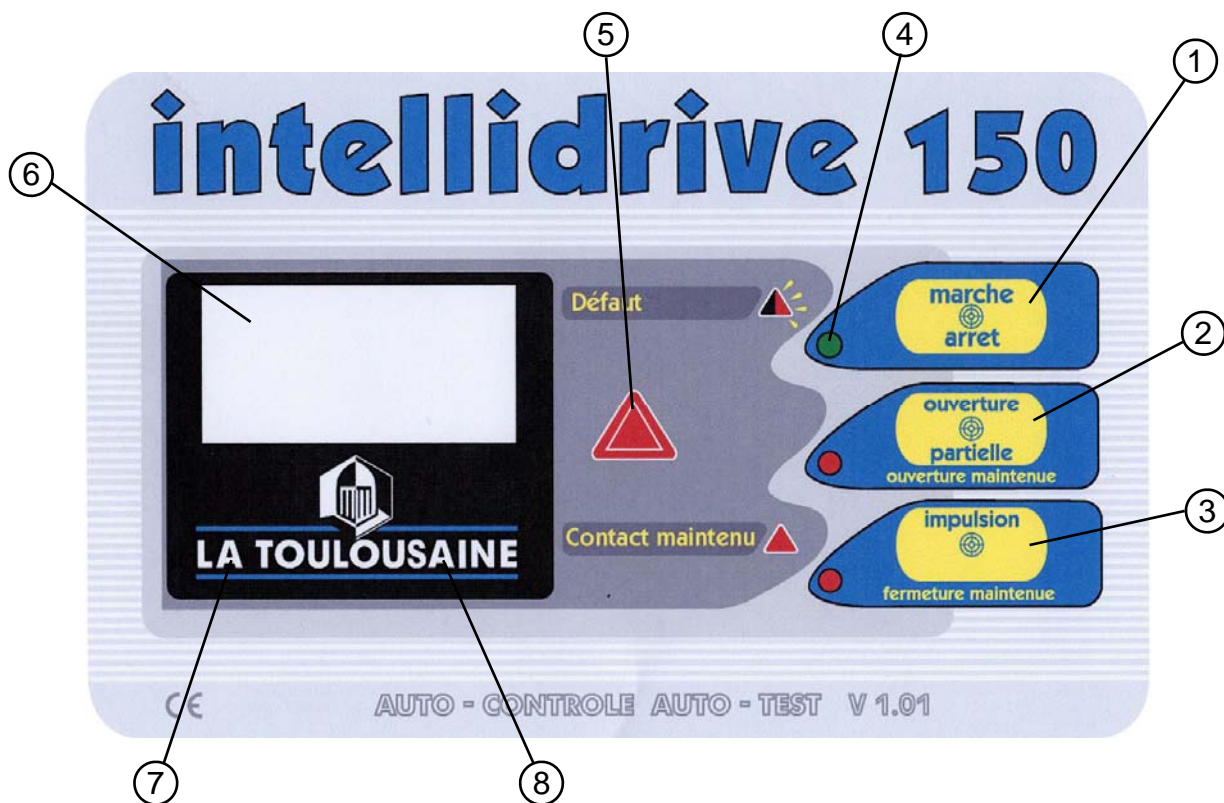
Nota : Avant toute programmation, un essai doit être effectué en mode contact maintenu (pression maintenue) avec au moins une ouverture et une fermeture complète.

Dans le cas où les fonctions ouverture maintenue ou fermeture maintenue seraient inversées, il faut inverser les fils d'alimentation du moteur aux bornes (8) et (9) du schéma p.7.

Mode pression maintenue

- A) - Appuyer une fois sur le bouton "marche/arrêt" (1).
- B) - L'écran LCD (6) affiche momentanément la version de la carte électronique et passe ensuite en mode affichage de cycles.
- C) - Le voyant vert (4) du bouton et le voyant rouge (5) s'allument.
Le coffret est sous tension et le voyant rouge indique qu'il est prêt pour le fonctionnement en mode "pression maintenue" (contact maintenu).
- D) - Appuyer en continu sur le bouton (2) "ouverture maintenue" : la porte s'ouvre et s'arrête automatiquement sur les butées arrière. (En lâchant le bouton, la porte s'arrête).
- E) - Appuyer en continu sur le bouton (3) "fermeture maintenue" : la porte se ferme et s'arrête automatiquement sur le sol. (En lâchant le bouton, la porte s'arrête).
Vous êtes en mode pression maintenue.
- F) - Faire 2 ou 3 ouvertures ou fermetures complètes avant toute autre programmation.

Ajustement de la vitesse de fermeture



La vitesse de descente de la porte est déjà pré réglée en usine.
Pour certaines dimensions, elle peut être ajustée.



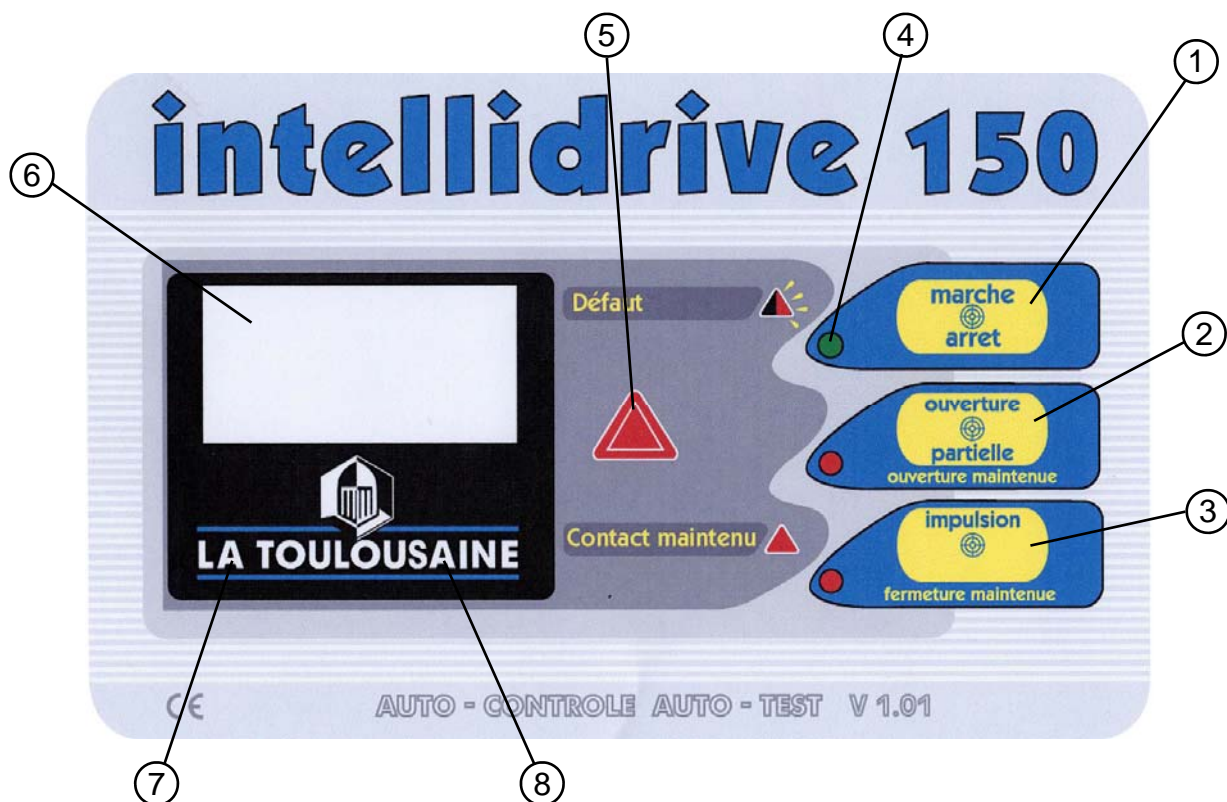
En cas de réglage le respect de la charte ci-dessous est impératif.

- **Charte à respecter** : Surface du tablier > à 15m² → SPE70 (Configuration initiale)
- 15 m² ≥ Surface du tablier > à 10 m² → SPE75
- Surface du tablier ≤ à 10 m² → SPE 80

- Procédure :

- A) - Eteindre le coffret de gestion en appuyant sur "marche/arrêt" (1).
- B) - Appuyer simultanément sur les 2A (7) (8) de LA TOULOUSAINE.
- C) - L'écran LCD (6) affiche SPE70.
- D) - Pour augmenter la valeur appuyer par impulsion sur le bouton ouverture (2).
- Pour diminuer la valeur appuyer par impulsion sur le bouton fermeture (3).
L'écran LCD affichera les valeurs de 5 en 5.
- E) - Appuyer une fois sur le bouton "marche/arrêt" (1) pour sortir de la programmation.
L'écran LCD (6) passe en mode compteur de cycles.

Programmation du coffret de gestion



Mode impulsion

Important : Avant toute programmation, un essai doit être effectué en mode contact maintenu (pression maintenue) avec au moins une ouverture et une fermeture complète (Voir mise en service du coffret).

Vérifier que les galets du panneau haut de la porte en position ouverte restent en contact avec les butées à l'arrière des rails.

Vérifier le bon positionnement des butées qui doit permettre une descente facile de la porte (elle ne doit pas être trop relevée derrière le linteau).

Dans le cas contraire, revoir la rubrique compensation dans la notice d'installation de la porte pour retendre les ressorts.

- A) - Appuyer sur le bouton "marche/arrêt" (1) pour mettre le coffret en tension et s'assurer que la porte est bien posée au sol (fermée).
- B) - A partir du mode contact maintenu (voir mise en service du coffret de gestion) appuyer simultanément sur les 2 "A" (7) et (8) du logo LA TOULOUSAINE jusqu'à ce que "A0000" apparaisse sur l'écran LCD (6).
Lâcher les boutons dès que le message apparaît. **Vous êtes en mode apprentissage.**
- C) - Appuyer une fois sur le bouton "impulsion" (3).
La porte s'ouvre jusqu'aux butées arrière et s'arrête.
L'écran LCD (6) affiche "A+4 chiffres" (Ex : A1666).

.../...

- D) - Appuyer une fois sur le bouton "impulsion" ③.
La porte se ferme jusqu'au sol et s'arrête.
L'écran LCD ⑥ effectue un compte à rebours pendant la fermeture et affiche U0000 un bref instant, porte fermée.
L'écran LCD ⑥, passe automatiquement en mode cycles et le voyant rouge ⑤ s'éteint. **Vous êtes en mode impulsion.**
- E) - Appuyer une fois sur le bouton "impulsion" ③ la porte s'ouvre.
- F) - Appuyer une fois sur le bouton impulsion ③ la porte se ferme.
- G) - Appuyer une fois sur le bouton impulsion ③ pendant un mouvement, la porte s'arrête.

Remarque : En fin d'ouverture ou en fin de fermeture la porte ralentit automatiquement.

Nota : Dans le cas où la porte se ferme, touche le sol et repart à l'ouverture avec le voyant ⑤ qui clignote et l'écran LCD ⑥ qui affiche "Err 14", l'apprentissage à échoué. Dans ce cas :

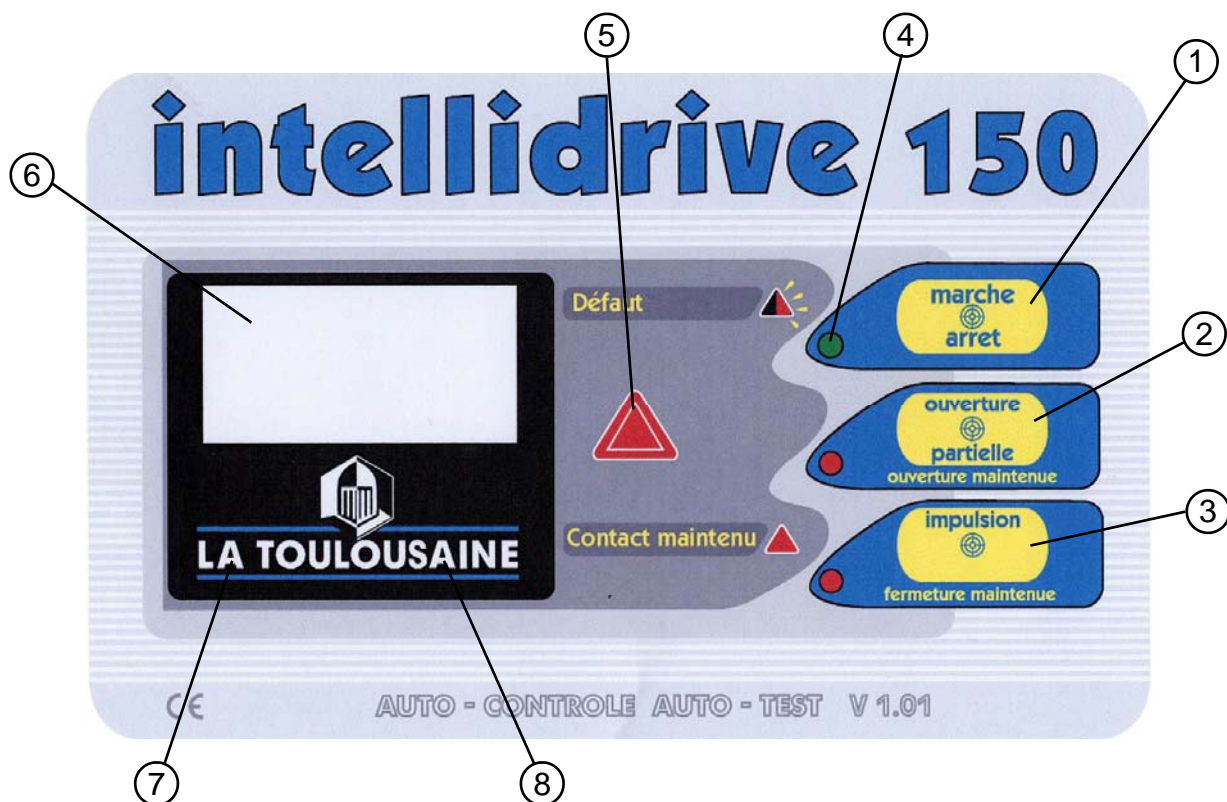
- Vérifier que rien ne gêne le mouvement de la porte à la descente (au sol ou dans les rails).
- Vérifier le bon positionnement des butées arrière. En position ouverture, les 2 galets hauts de la porte doivent impérativement être en contact avec les deux butées arrière. (Repositionner les butées et vérifier le niveau horizontal de la porte).
- Vérifier la bonne compensation de la porte qui ne doit pas être sous-compensée en position haute ou sur-compensée en position basse, une légère sur-compensation est conseillée.

Ces réglages ou contrôles effectués, refaire un apprentissage (B.C.D).



**Ne jamais faire de tests ou essais de soulèvement ou d'écrasement pendant les phases d'apprentissage (étapes B.C.D).
Il faut toujours réaliser 1 ou 2 cycles complets avec la porte avant de faire des essais d'obstacles ou de soulèvement.**

Programmation du coffret de gestion



Mode automatique "séquentiel"

(Ce mode est pré-programmé)

Définition :

- Porte fermée, une seule impulsion donne l'ordre d'ouverture, la porte temporise en partie haute et se referme automatiquement.
- Chaque impulsion pendant le fonctionnement de la porte donnera soit un ordre d'arrêt ou d'ouverture ou de fermeture.
- Ce mode de fonctionnement est pré-programmé et peut apparaître sur l'écran LCD avec l'abréviation **SEqU**.

Nota : Une impulsion pendant la temporisation relance la fermeture sans attendre la fin de la temporisation.



Cette programmation ne peut être réalisée qu'après la programmation du mode impulsion et le branchement obligatoire 2 jeux de cellules (Norme EN 13241-1). (Voir rubrique branchement accessoires).

A) - Vérifier que la porte est en position fermée.

B) - Réglage de la temporisation :

Appuyer sur le "A" (7) et rester appuyé jusqu'à ce que le temps désiré de la temporisation apparaisse.

Ex : F 003 (3 correspond à environ 3 secondes).

Nota : Avec l'option clignotant, la temporisation est rallongée par un préavis de 3 secondes.

.../...

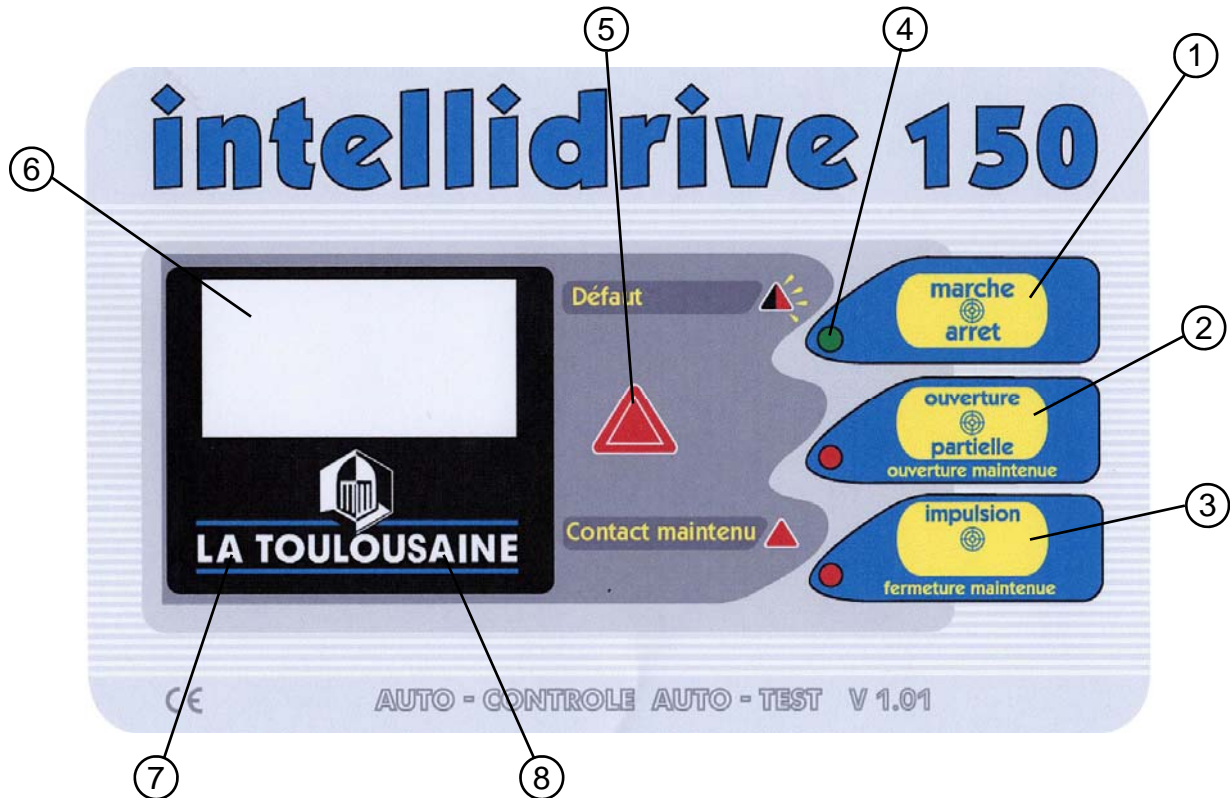
- C) - Lâcher le bouton ⑦ et l'écran LCD revient en mode compteur de cycle.
Vous êtes en mode automatique "séquentiel".
- D) - Pour modifier le temps de temporisation, appuyer sur le bouton ⑦ jusqu'au chiffre désiré.
Ex : F 000, F 001, F 002, F 003, etc...
- E) - Pour annuler la temporisation, appuyer sur le bouton ⑦ et le lâcher dès que "F 000" apparaît sur l'écran ⑥. **Vous êtes à nouveau en mode impulsion**.

Important :

- Si "Err 10" apparaît sur l'écran LCD ⑥ et si le voyant rouge ⑤ clignote, il y a soit un obstacle devant les cellules soit un mauvais alignement ou branchement des cellules.
- Si "Err 12" apparaît sur l'écran LCD ⑥ et si le voyant rouge ⑤ clignote, l'auto-test du coffret a diagnostiqué que les cellules sont défectueuses (ou non adaptées à ce coffret si elles ne sont pas fournies par LA TOULOUSAINE).
- Si "Err 14" apparaît sur l'écran LCD ⑥ et le voyant rouge ⑤ clignote, c'est que la porte a rencontré un obstacle à la descente (détection de contact).
Ou si "Err 14" apparaît sur l'écran LCD ⑥, le voyant rouge ⑤ clignote et que la porte est équipée d'un portillon, c'est que le portillon est mal fermé.
L'obstacle enlevé ou le portillon fermé, une simple impulsion donnera l'ordre de fonctionnement et "Err 14" disparaîtra.
- Si "Err 16" apparaît sur l'écran LCD ⑥ et si le voyant rouge ⑤ clignote porte ouverte, il y a eu 3 tentatives consécutives de fermeture automatique qui ont échouées par détection de contact ("Err 14" 3 fois de suite et ensuite "Err 16").
Cette protection évite le phénomène "YO-YO" en mode automatique.
L'obstacle enlevé, une nouvelle impulsion donnera l'ordre de fonctionnement et "Err 16" disparaîtra.
- Si "Err 20" apparaît sur l'écran LCD ⑥, cela signifie que les cellules ne sont pas branchées ; le mode automatique est alors impossible à programmer.

**Nota : En cas d'anomalie persistante, voir la rubrique "annulation du mode automatique" (p.20).
Cette opération permettra de faire fonctionner la porte en mode contact maintenu.**

Programmation du coffret de gestion



Mode automatique "auto"

(Mode conseillé pour ouverture par tube routier, boucles magnétiques ou cellules)

Définition :

- Porte fermée, une impulsion par boîtier, télécommande, boucles magnétiques ou cellules d'ouverture donne l'ordre d'ouverture, la porte temporise en partie haute et se referme automatiquement.
- L'ordre d'ouverture est prioritaire et aucune nouvelle impulsion ne peut interrompre l'ordre d'ouverture. (Le bouton "marche/arrêt" et le seul qui peut arrêter l'ordre d'ouverture).

Nota : Une impulsion par boîtier, télécommande, boucles magnétiques ou cellules pendant la temporisation relance une temporisation complète.



Cette programmation ne peut être réalisée qu'après la programmation du mode impulsion et le branchement obligatoire 2 jeux de cellules (Norme EN 13241-1). (Voir rubrique branchement accessoires).

Pour sélectionner ce mode de fonctionnement :

A) - Vérifier que la porte est en position fermée.

- B) - Coffret allumé (voyant vert allumé, voyant rouge éteint), appuyer sans relâcher sur le bouton "marche/arrêt" (1) pour voir apparaître "P0000" et au bout de 10 secondes environ, les modes SEqU - AUtO - bLOC vont défilé en boucle sur l'écran LCD (6), relâcher le bouton "marche/arrêt" (1) quand AUtO apparaît sur l'écran.
- **Vous êtes maintenant en mode "AUtO" avec priorité à l'ouverture.**
 - En cas d'erreur, recommencez l'opération (B).

.../...

C) - Réglage de la temporisation :

Appuyer sur le "A" (7) et rester appuyé jusqu'à ce que le temps désiré de la temporisation apparaisse.

Ex : F 003 (3 correspond à environ 3 secondes).

Nota : Avec l'option clignotant, la temporisation est rallongée par un préavis de 3 secondes.

D) - Lâcher le bouton (7) et l'écran LCD revient en mode compteur de cycle.

Vous êtes en mode automatique "auto".

E) - Pour modifier le temps de temporisation, appuyer sur le bouton (7) jusqu'au chiffre désiré.

Ex : F 000, F 001, F 002, F 003, etc...

F) - Pour annuler la temporisation, appuyer sur le bouton (7) et le lâcher dès que "F 000" apparaît sur l'écran (6). **Vous êtes à nouveau en mode impulsion.**

Important :

- Si "Err 10" apparaît sur l'écran LCD (6) et si le voyant rouge (5) clignote, il y a soit un obstacle devant les cellules soit un mauvais alignement ou branchement des cellules.

- Si "Err 12" apparaît sur l'écran LCD (6) et si le voyant rouge (5) clignote, l'auto-test du coffret a diagnostiqué que les cellules sont défectueuses (ou non adaptées à ce coffret si elles ne sont pas fournies par LA TOULOUSAIN).

- Si "Err 14" apparaît sur l'écran LCD (6) et le voyant rouge (5) clignote, c'est que la porte a rencontré un obstacle à la descente (détection de contact).

Ou si "Err 14" apparaît sur l'écran LCD (6), le voyant rouge (5) clignote et que la porte est équipée d'un portillon, c'est que le portillon est mal fermé.

L'obstacle enlevé ou le portillon fermé, une simple impulsion donnera l'ordre de fonctionnement et "Err 14" disparaîtra.

- Si "Err 16" apparaît sur l'écran LCD (6) et si le voyant rouge (5) clignote porte ouverte, il y a eu 3 tentatives consécutives de fermeture automatique qui ont échouées par détection de contact ("Err 14" 3 fois de suite et ensuite "Err 16").

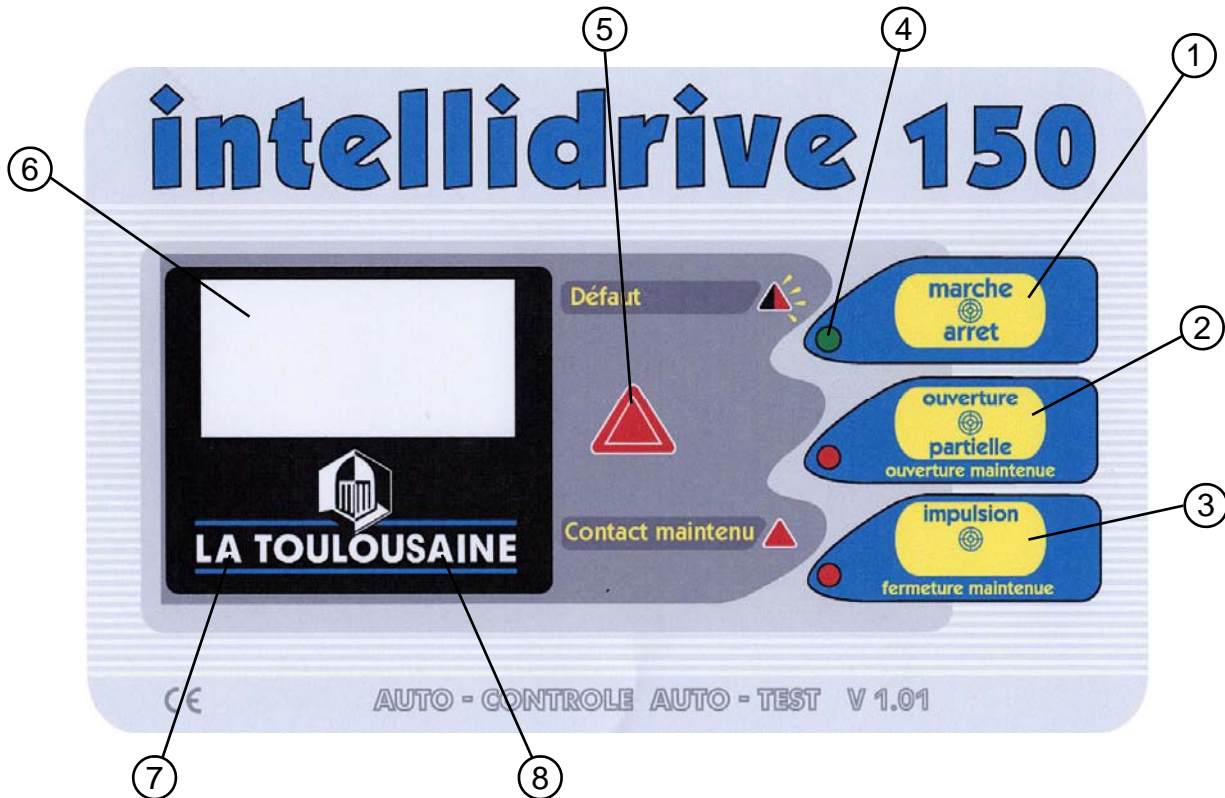
Cette protection évite le phénomène "YO-YO" en mode automatique.

L'obstacle enlevé, une nouvelle impulsion donnera l'ordre de fonctionnement et "Err 16" disparaîtra.

- Si "Err 20" apparaît sur l'écran LCD (6), cela signifie que les cellules ne sont pas branchées ; le mode automatique est alors impossible à programmer.

Nota : En cas d'anomalie persistante, voir la rubrique "annulation du mode automatique" (p.20).
Cette opération permettra de faire fonctionner la porte en mode contact maintenu.

Programmation du coffret de gestion



Mode automatique "blocage"

(Réduit automatiquement la temporisation après passage dans les cellules de sécurité)

Définition :

- Fonctionnement identique au mode automatique "auto" avec temporisation ramenée à 3 secondes non modifiable si un passage est effectuée devant les cellules basses de sécurité.
- Sans un passage devant les cellules de sécurité, la temporisation reste à la durée initialement programmée.
- Réglage identique au mode "AUtO" mais lâcher le bouton "marche/arrêt" ① quand "bLOC" apparaît sur l'écran LCD ⑥.

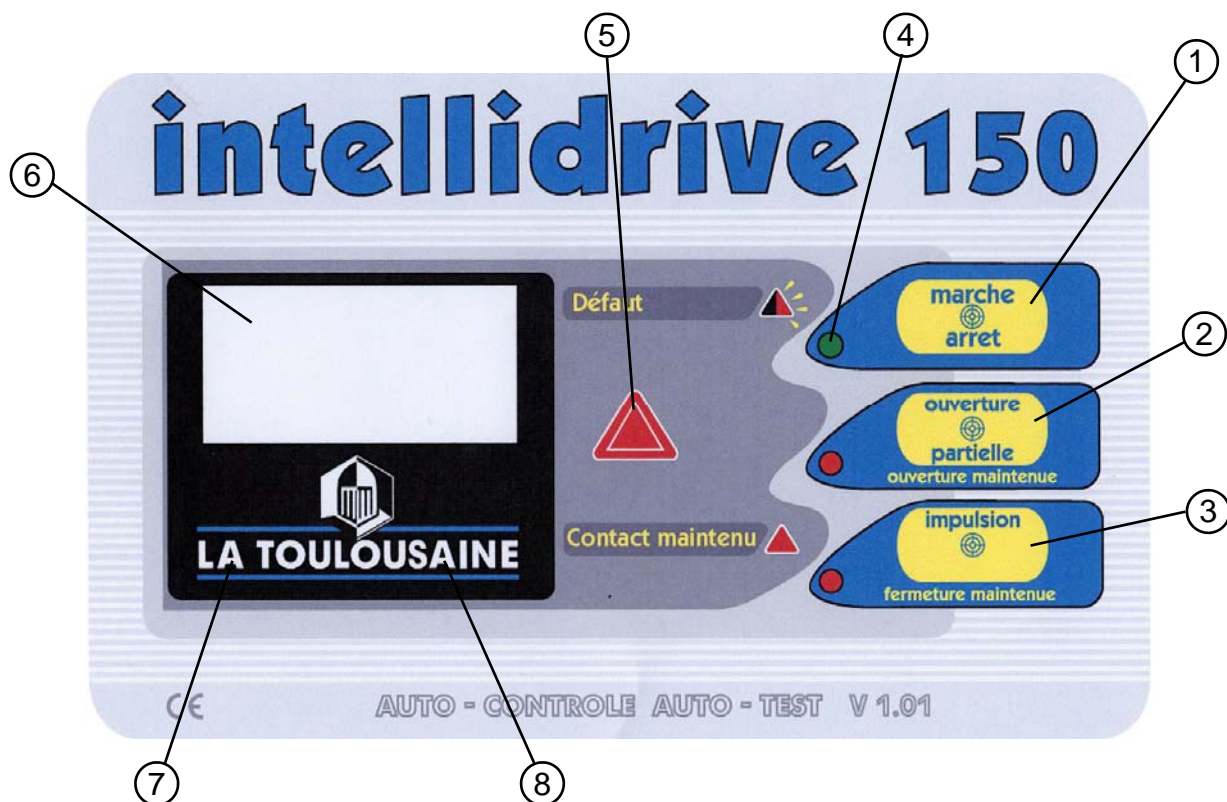


Cette programmation ne peut être réalisée qu'après la programmation du mode impulsion et le branchement obligatoire 2 jeux de cellules (Norme EN 13241-1). (Voir rubrique branchement accessoires).

- Pour la programmation en mode automatique "blocage" et les définitions des erreurs se référer aux pages 16 et 26.

.../...

Programmation du coffret de gestion



Fonction ouverture partielle (ouverture piétonne)

En mode impulsion ou en mode automatique, Intellidrive 150 vous permet 2 types d'ouvertures.

- Ouverture totale
- Ouverture partielle programmée (passage piéton)

- A) - Appuyer de façon continue sur le bouton "marche/arrêt" (1) jusqu'à ce que "P0000" apparaisse à l'écran LCD (6), puis lâcher le bouton.
- B) - Appuyer de façon continue sur le bouton "ouverture partielle" (2). La porte s'ouvre ; lâcher le bouton à la hauteur souhaitée.
- C) - Appuyer une fois sur le bouton "marche/arrêt" (1) pour sortir de la programmation. L'écran LCD (6) repasse en mode compteur de cycles.
- D) - Pour modifier la hauteur de l'ouverture partielle, recommencer la programmation à partir de l'étape (A).

Remarque : En mode automatique, l'ouverture partielle se ferme automatiquement après temporisation.

Programmation du coffret de gestion



Mémorisation de la Télécommande (4 fonctions) uniquement pour mode impulsion ou automatique

- A) - Appuyer de façon continue sur le A (8) jusqu'à ce que "BIP" apparaisse sur l'écran LCD (6).
Lâcher le bouton (8). **Vous êtes en mode mémorisation.**
- B) - Prendre la télécommande, faire coulisser le cache supérieur et choisir la touche désirée.
- C) - Appuyer de façon continue sur la touche choisie de la télécommande et "BIPrr" s'affiche sur l'écran LCD (6).
Maintenir la pression sur la touche de la télécommande.
("BIPrr" indique que le récepteur reçoit votre signal et vous reconnaît).
- D) - Appuyer une fois sur la touche impulsion (3) sans lâcher la touche de la télécommande, des tirets "----" apparaissent sur l'écran LCD (6).
Votre première mémorisation est faite.
Lâcher le bouton de la télécommande.
- E) - "BIP" reste affiché à l'écran et vous permet d'enregistrer une autre fonction, par exemple "ouverture partielle".

.../...

- F) - Appuyer de façon continue sur une autre touche de la télécommande, "BIPrr" s'affiche sur l'écran LCD ⑥.
Maintenir la pression sur la touche de la télécommande "BIPrr" indique que le récepteur reçoit votre nouveau signal.
- G) - Appuyer sur la touche "ouverture partielle" ② sans lâcher le bouton de la télécommande, des tirets "-----" apparaissent sur l'écran LCD ⑥.
Lâcher le bouton de la télécommande.
Votre deuxième mémorisation est faite.
- E) - Appuyer 1 fois sur la touche "marche/arrêt" pour sortir du mode de programmation.

Remarque : Si vous avez plusieurs télécommandes, procéder de la même manière que les étapes B,C,D,E,F et G des pages 18 et 19 (32 télécommandes maximum).

Effacement des enregistrements des télécommandes

- Appuyer de façon continue (environ 5 secondes) sur le 2ème A ⑧ jusqu'à ce que "EFFAC" apparaisse à l'écran LCD ⑥.
- Relâcher la pression, l'écran LCD ⑥ revient en mode cycles et tous les enregistrements de télécommande sont effacés.

Programmation du coffret de gestion



Passage du mode impulsion ou automatique au mode pression maintenue

- A) - Vérifier que le voyant vert (4) est allumé et que la porte est fermée.
- B) - Appuyer simultanément sur les 2 "A" (7) et (8) pour passer en mode apprentissage, "A0000" apparaît sur l'écran LCD (6).
Lâcher les 2 boutons (7) et (8).
- C) - Appuyer une fois sur le bouton "marche/arrêt" (1).
L'écran LCD (6) revient automatiquement en mode "cycle" et le voyant rouge (5) s'allume en continu pour indiquer le **fonctionnement en contact maintenu** (voir rubrique mise en service du coffret de gestion).



Si vous êtes en mode impulsion avec cellules ou automatique, débrancher les cellules des bornes 15,16,17,18,19 et faire un pont entre les bornes 17 et 19 du coffret pour pouvoir assurer le fonctionnement en pression maintenue.

Branchement des accessoires



Les organes de commande fixes doivent être installés en vue de la porte mais éloignés des parties mobiles et à une hauteur d'au moins 1500 mm du sol.



En mode "contact maintenu", seul l'organe de commande nécessitant une action maintenue doit être installé ou utilisé.



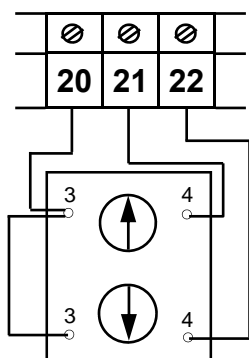
Un interrupteur pour un seul moteur. Il est formellement interdit de commander plusieurs moteurs avec un seul inverseur de type monopolaire.



Prévoir une protection de la ligne d'alimentation par un disjoncteur différentiel situé en amont et une protection thermique adaptée.

Fonctionnement par contact maintenu

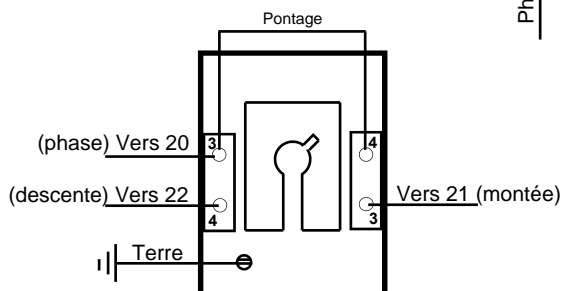
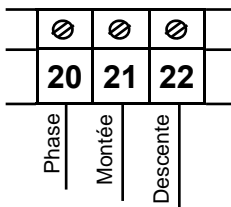
Boîte à 2 boutons (BBA2)



Contacts 24V

Boîte à clé (BCE2/BCA1)

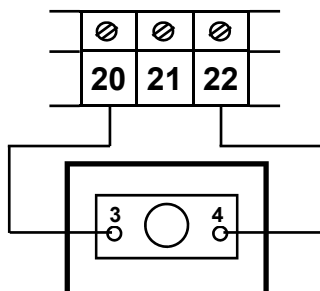
Obligatoire pour mode pression maintenue en zone publique (EN 13241-1)



Contacts 24V

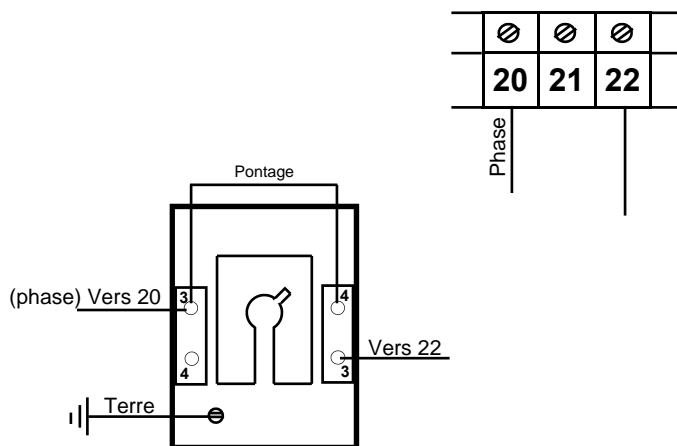
Fonctionnement par impulsion ou automatique

Boîte à 1 bouton (BBA)



 **Contacts 24V**

Boîte à clé (BCE2/BCA1)



 **Contacts 24V**

Remarque :

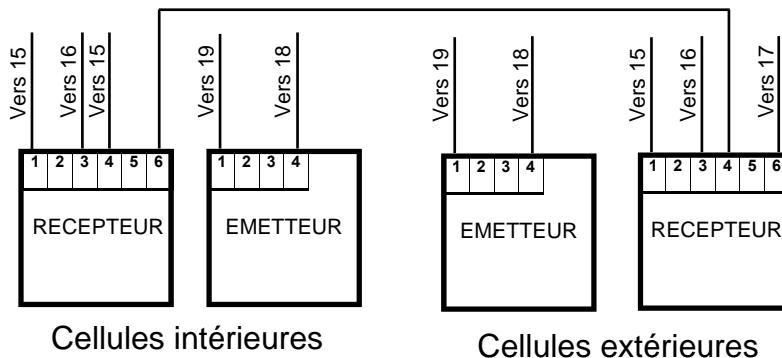
- Dans le cas où vous voulez utiliser la boîte à clé BCE2 ou BCA1 ou une boîte à 2 boutons BBA2 pour actionner l'ouverture partielle (piétonne), les branchements doivent être réalisés comme pour un fonctionnement par contact maintenu.

Cellules Émettrices/Réceptrices basses

2 jeux obligatoires en mode automatique ou en impulsion
en zone publique hors vue de la porte (Norme EN 13241-1)

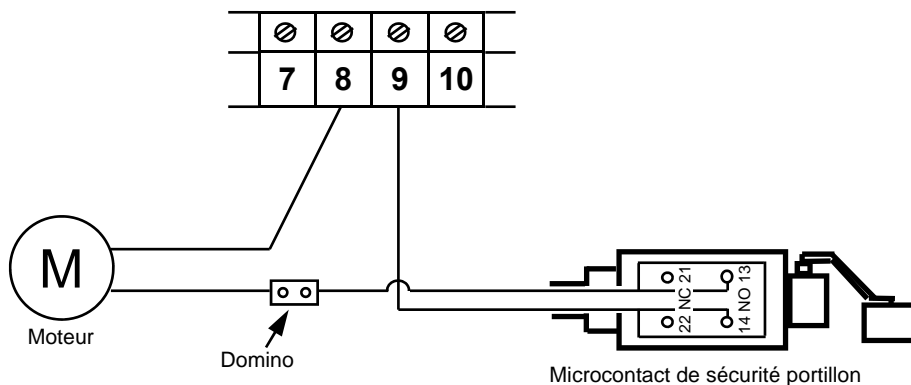
⊗	⊗	⊗	⊗	⊗	⊗
15	16	17	18	19	20

Retirer le pont entre 17 et 19



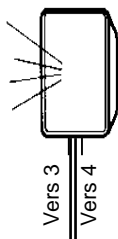
Portillon avec sécurité ouverture (option porte Indus uniquement)

Ce branchement doit être effectué uniquement après contrôle des sens de fonctionnement ouverture ou fermeture (voir rubrique mise en service du coffret).



Feu éclairant (option)
2 Maximum

230V et 250W Maximum par feu



Feu orange clignotant (option)
2 Maximum

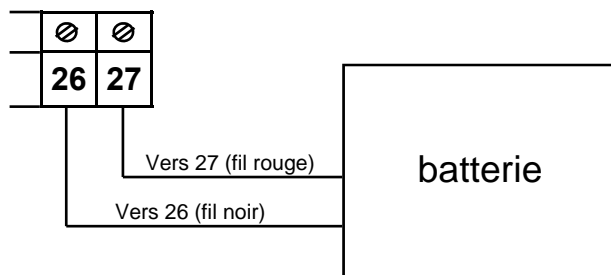
24V et 15W Maximum par feu



Nota : La connexion de feux clignotants entraîne automatiquement un préavis de 3 secondes environ.

Batterie (option spécifique Intellidrive 150)

Nota : Coller les 2 scratchs de la batterie sur la partie basse gauche intérieure du couvercle du coffret de commande.



- Attention** :
- Cette batterie doit être branchée au moins entre 48 et 72 heures pour obtenir sa pleine charge.
 - Vérifier que le message "bAtt" apparaît sur l'écran LCD quand vous coupez l'alimentation du coffret.
 - Ne pas utiliser la porte en mode batterie tant que cette dernière n'est pas correctement chargée.
 - Remettez le coffret sous tension.
 - Pour plus de précision sur le mode batterie et son fonctionnement, voir le chapitre "Option Batterie" du manuel d'utilisation.

Récapitulatif des messages sur écran LCD

Informations :

- "00000"** - Compteur de cycles (pas de remise à 0 possible) :
(Voir chapitre mise en service du coffret)
- "A0000"** - Apprentissage des efforts pour modes de fonctionnement :
Impulsion ou Automatique : (Voir chapitre mode impulsion)
- "P0000"** - Apprentissage de l'ouverture partielle :
(Voir chapitre fonction ouverture partielle)
- "F 000"** - Réglage de la temporisation pour mode automatique :
(Temporisation avant fermeture)
(Voir chapitre mode automatique)
- "BIP"** - Mode programmation d'une télécommande :
(Voir chapitre mémorisation de la télécommande)
- "BIPrr"** - Réception de l'émission d'un canal de la télécommande :
(Voir chapitre mémorisation de la télécommande)
- "-----"** - Validation d'un canal de la télécommande sur le bouton impulsion ou ouverture partielle :
(Voir chapitre mémorisation de la télécommande)
- "EFFAC"** - Effacement de tous les enregistrements de télécommande :
(Voir chapitre mémorisation de la télécommande)
- "bAtt"** - Fonctionnement sur la batterie du coffret : (manœuvre de secours optionnelle)
(Voir chapitre branchement des accessoires)

Erreurs de fonctionnement :

- "Err 10"** - Cellules occultées (obstacle dans le faisceau des cellules)
- Mauvais alignement des cellules
- Mauvais branchement des cellules (fils inversés ou débranchés)
- "Err 12"** - Cellules défailtantes (contrôle "auto-test" du coffret de gestion) :
(Voir chapitre programmation du coffret : impulsion et automatique)
- "Err 13"** - Contact permanent sur l'entrée de commande (borne 20, 21 et 22).
- "Err 14"** - Dépassement des efforts autorisés : (Anti-soulèvement / Anti-écrasement)
- Déséquilibre de la porte : (Sur ou sous compensation)
- Ouverture du portillon pendant le fonctionnement.
- Point dur pendant le fonctionnement de la porte.
- Mauvais apprentissage des efforts :
(Voir chapitre programmation du coffret : impulsion et automatique)
- Coupure de courant et retour du courant pendant le fonctionnement.
- Retour du courant pendant l'utilisation en mode "bAtt" (option).
- "Err 16"** - 3 tentatives successives de fermeture sont interrompues par une détection de contact (en mode automatique uniquement pour éviter l'effet "YO-YO").
(Voir chapitre mode automatique)
- "Err 20"** - Passage au mode automatique sans avoir raccordé les cellules obligatoires (EN 13241-1) :
(Voir chapitre programmation du coffret : impulsion et automatique)

Nota : Si la porte s'ouvre de 10 cm environ en 10 cm, vérifier les branchements des 3 fils 0,75² au moteur ou sur le bornier du coffret (voir page 5 et 7).

Manœuvre de secours

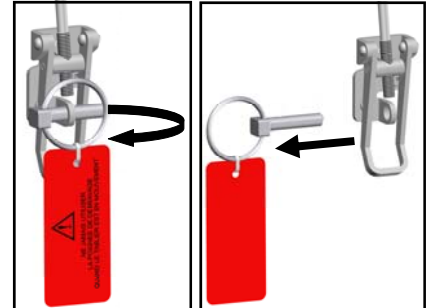
(Panne de courant sans option batterie)

• **Le voyant vert du bouton marche/arrêt est éteint.**

- Si le voyant est allumé, appuyer 1 fois sur marche/arrêt pour éteindre le coffret.

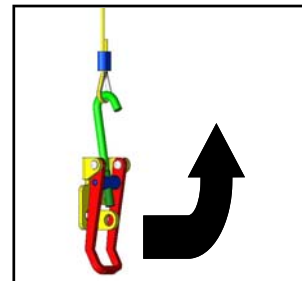
1 - Déverrouiller la manœuvre de secours :

- Basculer l'anneau de la goupille vers l'extérieur.
- Puis retirer la goupille pour déverrouiller la manœuvre de secours.



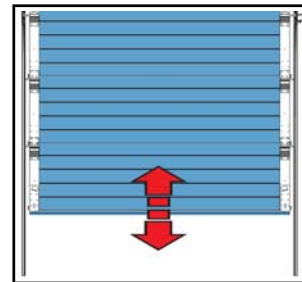
2 - Débrayer : tirer le levier vers le haut.

- Ne jamais débrayer avec la porte en mouvement.



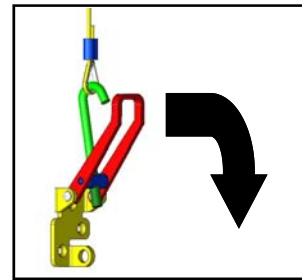
3 - Manœuvrer manuellement la porte :

- Ne jamais lancer la porte brutalement en ouverture ou fermeture. Elle doit être manœuvrée avec douceur.



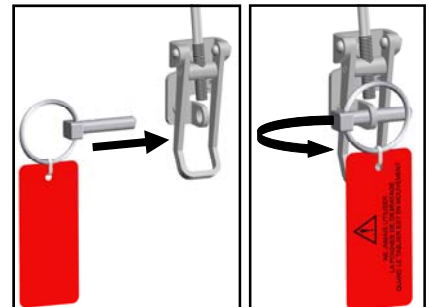
4 - Embrayer : tirer le levier vers le bas.

- Ne jamais embrayer lorsque le tablier est en mouvement.



5 - Verrouiller la manœuvre de secours :

- Insérer la tige de la goupille dans le trou correspondant.
- Puis basculer l'anneau de la goupille vers la tige pour verrouiller la manœuvre de secours.



Si ce n'est pas une panne de courant, que le voyant rouge clignote et qu'un message d'erreur apparaît sur l'écran LCD, veuillez consulter le manuel d'utilisation.

CONTACT ASSISTANCE TECHNIQUE

(Cachet de l'installateur)